

NASLOVNA STRAN VODILNEGA NAČRTA - PRILOGA 1B

investitor **REPUBLIKA SLOVENIJA**
MINISTRSTVO ZA INFRASTRUKTURO
DIREKCIJA REPUBLIKE SLOVENIJE ZA INFRASTRUKTURO
Tržaška cesta 19, 1000 Ljubljana

naziv gradnje **IZVEDBA UKREPOV ZA DVOŽIVKE IN**
REKONSTRUKCIJA CESTE R3-647/1368
MLAČEVO-RAŠICA, od km 1,080 do km 4,135 -
LIFE AMPHICON »RADENSKO POLJE«

kratek opis gradnje **Izvedba zaščitnih ukrepov za dvoživke z rekonstrukcijo ceste**
vrste gradnje **VZDRŽEVALNA DELA V JAVNO KORIST**

DOKUMENTACIJA

vrsta dokumentacije **PZI - projektna dokumentacija za izvedbo gradnje**
sprememba dokumentacije
številka projekta **PR587**

PODATKI O NAČRTU

strokovno področje načrta **O VODILNI NAČRT**
številka in naziv načrta **O/2 VODILNI NAČRT - NAČRT GRADBENIŠTVA**
številka načrta **PR587-VN-PZI**
datum izdelave **December 2022**

PODATKI O IZDELOVALCU NAČRTA

ime in priimek **Matjaž Brezavšček, univ.dipl.inž.grad.**
pooblaščenega inženirja
identifikacijska številka **G-1766**

MATJAŽ BREZAVŠČEK
univ.dipl.inž.grad.
IZS PI G-1766

podpis pooblaščenega inženirja

PODATKI O PROJEKTANTU

projektant (naziv družbe) **PROVIA d.o.o.**
sedež družbe **Kranjska cesta 24**
4202 Naklo
vodja projekta **Matjaž Brezavšček, univ.dipl.inž.grad.**
identifikacijska številka **G-1766**

MATJAŽ BREZAVŠČEK
univ.dipl.inž.grad.
IZS PI G-1766

podpis vodje projekta

odgovorna oseba projektanta **Matjaž Brezavšček**

PROVIA
projektiranje svetovanje ekologija

podpis odgovorne osebe projektanta

Izvod

A 1 2 3 4 5 6 7 8 9 10

PRILOGA 1B

Stran 1 od 1

1368	0048.00	004.2101	S.1	
------	---------	----------	-----	--

1. PODATKI O UDELEŽENCIH, GRADNJI IN DOKUMENTACIJI – PRILOGA 1A

INVESTITOR

ime in priimek ali naziv družbe	REPUBLIKA SLOVENIJA MINISTRSTVO ZA INFRASTRUKTURO DIREKCIJA REPUBLIKE SLOVENIJE ZA INFRASTRUKTURO
naslov ali sedež družbe	Tržaška cesta 19 1000 Ljubljana
davčna številka	SI75827735
elektronski naslov	gp.dr.si@gov.si
telefonska številka	01 478 80 02

OSNOVNI PODATKI O GRADNJI

naziv gradnje	IZVEDBA UKREPOV ZA DVOŽIVKE IN REKONSTRUKCIJA CESTE R3-647/1368 MLAČEVO-RAŠICA, OD km 1,080 DO km 4,435 - LIFE AMPHICON »RADENSKO POLJE«
kratek opis gradnje	Izvedba zaščitnih ukrepov za dvoživke z rekonstrukcijo ceste
vrsta gradnje	VZDRŽEVALNA DELA V JAVNO KORIST

DOKUMENTACIJA

vrsta dokumentacije	PZI – projekt za izvedbo
sprememba dokumentacije	

PODATKI O PROJEKTI DOKUMENTACIJI

številka projekta	PR587
datum izdelave	December 2022

PODATKI O PROJEKTANTU

projektant (naziv družbe)	PROVIA d.o.o.
sedež družbe	Kranjska cesta 24 4202 Naklo
vodja projekta	Matjaž Brezavšček, univ.dipl.inž.grad.
identifikacijska številka	G-1766



podpis vodje projekta

odgovorna oseba projektanta	Matjaž Brezavšček
-----------------------------	-------------------

MATJAŽ BREZAVŠČEK
univ.dipl.inž.grad.
IZS PI G-1766
podpis odgovorne osebe projektanta

1368	0048.00	004.2101	S.2	
------	---------	----------	-----	--

UDELEŽENI STROKOVNJAKI PRI PROJEKTIRANJU
POOBlašČeni ARHITEKTI

ime in priimek, strokovna
izobrazba, identifikacijska številka
navedba gradiv, ki so jih izdelali

POOBlašČeni INŽENIRJI S PODROČJA GRADBENIŠTVA

ime in priimek, strokovna
izobrazba, identifikacijska številka
navedba gradiv, ki so jih izdelali

Matjaž Brezavšček, univ.dipl.inž.grad. G-1766
0/2 Vodilni načrt
2/1 Načrt ceste

ime in priimek, strokovna
izobrazba, identifikacijska številka
navedba gradiv, ki so jih izdelali

mag. Sonja Šiško Novak, univ.dipl.inž.grad. G-0476
E1 Hidrološko hidravlični elaborat

POOBlašČeni INŽENIRJI S PODROČJA ELEKTROTEHNIKE

ime in priimek, strokovna
izobrazba, identifikacijska številka
navedba gradiv, ki so jih izdelali

Primož Poje, univ.dipl.inž.el., E-1384
3/1 Načrt predstavitve EE vodov
3/2 Načrt predstavitve TK vodov
3/3 Načrt cestne razsvetljave

POOBlašČeni INŽENIRJI S PODROČJA STROJNIŠTVA

ime in priimek, strokovna
izobrazba, identifikacijska številka
navedba gradiv, ki so jih izdelali

POOBlašČeni INŽENIRJI S PODROČJA TEHNOLOGIJE

ime in priimek, strokovna
izobrazba, identifikacijska številka
navedba gradiv, ki so jih izdelali

POOBlašČeni INŽENIRJI S PODROČJA POŽARNE VARNOSTI

ime in priimek, strokovna
izobrazba, identifikacijska številka
navedba gradiv, ki so jih izdelali

POOBlašČeni INŽENIRJI S PODROČJA GEOTEHNOLOGIJE IN RUDARSTVA

ime in priimek, strokovna
izobrazba, identifikacijska številka
navedba gradiv, ki so jih izdelali

Klemen Kadunec, univ. dipl. inž. geol. RG0157
7/1 Poročilo o preiskavah tal in geotehnični načrt
7/2 Elaborat dimenzioniranja voziščne konstrukcije

POOBlašČeni INŽENIRJI S PODROČJA GEODEZIJE

ime in priimek, strokovna
izobrazba, identifikacijska številka
navedba gradiv, ki so jih izdelali

POOBlašČeni INŽENIRJI S PODROČJA PROMETNEGA INŽENIRSTVA

ime in priimek, strokovna
izobrazba, identifikacijska številka
navedba gradiv, ki so jih izdelali

Matjaž Brezavšček, univ.dipl.inž.grad. P-0044
9/1 Načrt vodenja in zavarovanja prometa v času gradnje

POOBlašČeni KRAJINSKI ARHITEKTI

ime in priimek, strokovna
izobrazba, identifikacijska številka
navedba gradiv, ki so jih izdelali

POOBlašČeni PROSTORSKI NAČRTOVALCI

ime in priimek, strokovna
izobrazba, identifikacijska številka
navedba gradiv, ki so jih izdelali

1368	0048.00	004.2101	S.2	
------	---------	----------	-----	--

STROKOVNJAKI DRUGIH STROK

ime in priimek, strokovna izobrazba	Matjaž Brezavšček, univ.dipl.inž.grad. G-1766
navedba gradiv, ki so jih izdelali	E2 Katastrski elaborat E3 Načrt gospodarjenja z gradbenimi odpadki E4 Elaborat za preprečevanje in zmanjševanje emisije delcev z gradbišča
ime in priimek, strokovna izobrazba	Blaž Udovč, dipl.inž.var. 172/03-172
navedba gradiv, ki so jih izdelali	E5 Varnostni načrt

1368	0048.00	004.2101	S.2	
------	---------	----------	-----	--

4. KAZALO VSEBINE VODILNEGA NAČRTA

SPLOŠNI DEL

NASLOVNA STRAN VODILNEGA NAČRTA - PRILOGA 1B

1. PODATKI O UDELEŽENCIH, GRADNJI IN DOKUMENTACIJI -

PRILOGA 1A

2. IZJAVA PROJEKTANTA IN VODJE PROJEKTA V PZI - PRILOGA 2B

3. KAZALO VSEBINE PROJEKTA - PRILOGA 3

4. KAZALO VSEBINE VODILNEGA NAČRTA

5. PROJEKTNNA NALOGA IN ZAPISNIKI KOORDINACIJSKIH SESTANKOV

5.1 PROJEKTNNA NALOGA

5.2 ZAPISNIKI KOORDINACIJSKIH SESTANKOV

6. SPLOŠNI PODATKI O GRADNJI - PRILOGA 4

7. PROJEKTNI POGOJI, SMERNICE, MNENJA, SOGLASJA, IZKAZI

7.1 PROJEKTNI POGOJI

7.2 MNENJA IN SOGLASJA

7.3 IZKAZI

8. DOKUMENTACIJA O RECENZIJ PROJEKTA

RECENZIJSKA POROČILA

ODGOVORI PROJEKTANTA NA POROČILA RECENZENTOV

ZABELEŽKA RECENZIJSKE KOMISIJE

IZJAVE RECENZENTOV

IZJAVA VODJE PROJEKTA O DOPOLNITVI PROJEKTNE DOKUMENTACIJE

IZJAVE POOBlašČENIH INŽENIRJEV O DOPOLNITVI PROJEKTNE DOKUMENTACIJE

9. TEKSTUALNI DEL

9.1 ZBIRNO TEHNIČNO POROČILO

NAČRT CESTE - IZVLEČEK

NAČRT PRESTAVITVE ELEKTROENERGETSKIH VODOV - IZVLEČEK

NAČRT PRESTAVITVE TELEKOMUNIKACIJSKIH VODOV - IZVLEČEK

NAČRT CESTNE RAZSVETLJAVE - IZVLEČEK

9.2 ZBIRNI POPIS DEL Z OCENO VREDNOSTI

10. GRAFIČNI DEL

11. KAZALNIKI

1368	0048.00	004.2101	S.3.2	
------	---------	----------	-------	--

7. PROJEKTNI POGOJI, SMERNICE, MNENJA, SOGLASJA, IZKAZI

7.1 PROJEKTNI POGOJI

V nadaljevanju so navedeni pridobljeni projektni pogoji.

- TELEKOM SLOVENIJE d.d., projektni pogoji št. 107230-LJ/1392-BS, prejeto 08.04.2022,
- ELEKTRO LJUBLJANA d.d., projektni pogoji št. 1321225, prejeto dne 15.04.2022,
- OBČINA GROSUPLJE, projektni pogoji št. 351-355/2022, prejeto dne 04.05.2022,
- ZAVOD ZA VARSTVO KULTURNE DEDIŠČINE SLOVENIJE, kulturnovarstveni pogoji št. 35102-0260/2022-2, prejeto dne 16.05.2022,
- SŽ-INFRASTRUKTURA d.o.o., projektni pogoji št. 31002-218/2022-4, prejeto dne 19.05.2022,
- DIREKCIJA REPUBLIKE SLOVENIJE ZA VODE, projektni pogoji št. 35506-856/2022-3, prejeto dne 23.05.2022,
- ZAVOD ZA GOZDOVE SLOVENIJE, projektni pogoji št. 3407-204/2022-2, prejeto dne 23.05.2022,
- MINISTRSTVO ZA OKOLJE IN PROSTOR, naravovarstveni pogoji št. 35623-243/2022-2550-5, prejeto 24.05.2022,

POVZETEK PROJEKTHNIH POGOJEV

TELEKOM SLOVENIJE d.d.

- izdelati projekt prestavitve/zaščite v kolikor predvidena gradnja tangira obstoječe TK omrežje,
- nasip ali odzmem materiala nad traso TK kabla ni dovoljen,
- zakoličba obstoječih vodov pred pričetkom del,
- gradbena dela v bližini podzemnega voda izvajati ročno,
- dela izvajati pod nadzorom upravljavca voda

ELEKTRO LJUBLJANA d.d.

- vris obstoječih vodov in naprav,
- zakoličba obstoječih vodov pred pričetkom del,
- zagotoviti varnostno višino med najvišjo niveleto ceste in najnižjim vodnikom nadzemnega voda,
- po zaključku gradbenih del izmeriti varnostne višine v križnih razpetinah,
- gradbena dela v bližini podzemnega voda izvajati ročno,
- dela izvajati pod nadzorom upravljavca voda,
- vso elektroenergetsko infrastrukturo (morebitne prestavitve vodov, ureditve mehanskih zaščit) je potrebno projektno obdelati

OBČINA GROSUPLJE

- upoštevati Odloke občine Grosuplje in vso trenutno veljavno zakonodajo in predpise
- pridobiti služnost za izvajanje del na zemljiščih v javni in zasebni lasti,
- ponovna vzpostavitev poškodovanih mejnih kamnov

ZAVOD ZA VARSTVO KULTURNE DEDIŠČINE SLOVENIJE

- priložiti tehnične prikaze umestitve ograj za dvoživke,
- ohraniti obstoječo širino vozišča,
- brežine zatraviti,

1368	0048.00	004.2101	S.5.2	
------	---------	----------	-------	--



- v primeru najdbe arheološke ostaline pridobiti kulturnovarstveno soglasje za raziskavo in odstranitev dediščine

SŽ-INFRASTRUKTURA d.o.o.

- v vlogi za izdajo mnenja opredeliti način upoštevanja projektnih pogojev,
- v projektni dokumentaciji ločiti del nameravane gradnje, ki posega na zemljišče javnega dobra - javne železniške infrastrukture (JD-JŽI) in del, ki predvideva poseg izven JD-JŽI,
- progovni pas znaša 8 m levo in desno od osi skrajnega tira,
- vrisati trase SVTK kablov in pripadajoče kabelske jaške, SVTK naprave in objekte,
- v tehnično poročilo vključiti navedbe iz tč. 6 Projektnih pogojev,
- posegi morajo biti min. 2 m od zunanjega roba zemeljskih tras SVTK kablov, jaškov, naprav in objektov – odmike prikazati v situacijskih risbah,
- morebitne posege v SVTK trase, naprave in objekte oz. v bližini le-teh, predvideti njihovo predelavo ali zaščito,
- na območju SVTK kablov prepovedano zniževanje nivoja zemljišča ali nasipavanje materiala ter vožnja s težko gradbeno mehanizacijo brez prisotnosti predstavnika Službe za EE in SVTK Ljubljana,
- pred pričetkom del zakoličiti zemeljske trase SVTK kablov in zagotoviti strokovni nadzor SŽ-Infrastruktura

Za projektiranje in gradnjo v varovalnem progovnem pasu in v progovnem pasu železniške proge, je pri projektiranju treba upoštevati navedeno zakonsko podlago in podzakonske akte, ki so v uporabi:

- Zakon o varnosti v železniškem prometu (ZVZelP-1) [Uradni list RS, št. 30/18 in dop. 54/21],
- Zakon o železniškem prometu (ZZelP-K) [Uradni list RS, št. 99/15, 30/18 in 82/21] in
- Pravilnik o pogojih za graditev gradbenih in drugih objektov, saditev drevja ter postavljanja naprav v varovalnem progovnem pasu in v varovalnem pasu ob industrijskem tiru [Uradni list SRS, št. 2/1987 in 25/1988].

DIREKCIJA REPUBLIKE SLOVENIJE ZA VODE

- vodni režim in stanje voda se s predvidenimi posegi ne sme poslabšati,
- ohranjati naravne procese,
- omogočiti varstvo pred škodljivim delovanjem voda,
- v projektni dokumentaciji prikazati in upoštevati varovana, varstvena in ogrožena območja po določbah Zakona o vodah – vodno in priobalno zemljišče ter poplavno območje,
- posege opisati v tehničnem poročilu in prikazati na pregledni situaciji in v detajlnih risbah,
- prikazati poplavno območje
- pridobiti oceno presoje vplivov na okolje (Predhodni postopek)

ZAVOD ZA GOZDOVE SLOVENIJE

- zagotoviti dostop do gozda z običajno mehanizacijo,
- ohranitev priključkov gozdnih vlak na regionalno cesto,
- ohranitev prostora za skladiščenje lesa,
- cestna oprema mora biti grajena tako, da ne ovira dovoza do gozdnih zemljišč,
- čim manjša krčitev gozda,
- v kolikor ni potrebno, se drevesnih panjev ne izkopava,
- priporočljiv posek nevitalne, poškodovane, nagnjene in druge ogrožujoče gozdne vegetacije ob soglasju lastnikov gozdov,
- v gozdu izven območja gradbišča ni dovoljeno urejati začasnih ali stalnih deponij materiala,
- morebitne poškodbe gozdov sanirati (ostanki gradbenega materiala, prekrivanje s humusnim slojem, elementi za odvodnjavanje, gozdne prometnice,...).

1368	0048.00	004.2101	S.5.2	
------	---------	----------	-------	--

MINISTRSTVO ZA OKOLJE IN PROSTOR

- ukrepe za dvoživke izvajati v gabaritih obstoječe ceste in njenih nasipov,
- širitev ceste ni dovoljena,
- v dolžini 190 m od km 2,550 proti Račni ni dovoljeno posegati v cestni usek (nahajališče litoidnih školjk),
- ceste ni dovoljeno osvetljevati,
- objekti za odvodnjavanje ne smejo delovati kot past za dvoživke (načrtovati 3D mreže v jaških),
- odstranjene mejice se nadomešča v sklenjenem pasu,
- po izvedbi izvesti monitoring ukrepov za dvoživke,
- vključiti načrt rednega vzdrževanja ukrepov za dvoživke,
- začasna odlagališča gradbenega materiala in parkirišča in dostopi za gradbeno mehanizacijo so dovoljena le na degradiranih območjih, nikakor ne na ekstenzivnih travnikih Radenskega polja,
- eventualno poškodovane travnike vzpostaviti nazaj z lokalno travno rušo,
- z viški izkopanega materiala ni dovoljeno nasipati okoliškega terena,
- upoštevati ukrepe glede preprečevanja širjenja tujerodnih invazivnih rastlinskih vrst.

Pridobljeni projektni pogoji so priloženi.

1368	0048.00	004.2101	S.5.2	
------	---------	----------	-------	--



REPUBLIKA SLOVENIJA
MINISTRSTVO ZA OKOLJE IN PROSTOR

DIREKCIJA REPUBLIKE SLOVENIJE ZA VODE
Sektor območja srednje Save

Vojkova 52, 1000 Ljubljana

T: 01 280 40 50
F: 01 280 40 74
E: gp.drsv@gov.si
www.dv.gov.si

PROVIA	PROJEKT PR 587
PREJETO	23. 05. 2022
MODUL	ODOBRA

Številka: 35506-856/2022-3

Datum: 18.05.2022

Direkcija Republike Slovenije za vode (v nadaljevanju: DRSV), izdaja na podlagi petega odstavka 112. člena Gradbenega zakona (Ur. l. RS, št. 61/17 in 72/17 – popr.; v nadaljevanju: GZ) in 151.a člena Zakona o vodah (Uradni list RS, št. 67/02, 2/04-ZZdl-A, 41/04-ZVO-1, 57/08, 57/12, 100/13, 40/14 in 56/15; v nadaljevanju ZV-1), na zahtevo investitorja: RS, Ministrstvo za infrastrukturo, Direkcija RS za infrastrukturo, Tržaška cesta 19, 1000 Ljubljana (v nadaljevanju DRSI), ki ga po pooblastilu zastopa: Provia d.o.o., Kranjska cesta 24, 4202 Naklo (v nadaljevanju: pooblaščenec), naslednje

PROJEKTNE POGOJE

Rekonstrukcija regionalne ceste R3-647/1368, km 1,080-km 4,135 z zaščitnimi ukrepi za dvoživke – Life Amphicon »Radensko polje«, na zemljiščih s parc.št.

1599/1, 1599/3, 1599/4, 1601/2, 1601/4, 2077/2, 2078/2, 2081/1, 2083/1, 2083/2, 2084/1, 2084/2, 2087/1, 2087/2, 2115/5, 2141/6, 2142/6, 2143/6, 2144/3, 2144/6, 2146/3, 2146/4, 2146/7, 2147/3, 2147/4, 2147/7, 2148/3, 2148/4, 2148/7, 2149/3, 2149/4, 2149/7, 2150/3, 2150/4, 2150/7, 2151/3, 2151/4, 2151/6, 2151/7, 2152/2, 2152/3, 2153/2, 2153/3, 2153/4, 2154/2, 2154/3, 2154/4, 2155/3, 2155/4, 2156/2, 2156/3, 2156/5, 2157/2, 2157/3, 2158/2, 2158/3, 2159/2, 2159/3, 2160/2, 2160/3, 2161/1, 2161/2, 2161/2, 2161/2, 2164/3, 2165/3, 2165/4, 2166/4, 2167/4, 2168/3, 2168/4, 2168/5, 2169/3, 2169/4, 2169/5, 2170/3, 2170/4, 2170/5, 2171/3, 2171/4, 2173/3, 2174/3, 2175/1, 2175/2, 2176/2, 2176/3, 2178/2, 2179/3, 2180/3, 2181/3, 2182/3, 2183/3, 2184/3, 2189/3, 2193/3, 2194/3, 2244/1, 2244/13, 2244/14, 2244/16, 2244/9, 2245/1, 2245/2, 2245/3, 2245/6, 2245/7, 2258/12, 2291/17, 2291/6, 2291/7, 2291/8, 2299/2, 2306, 685/6, 685/7, vse v k.o. 1790 Slivnica in 141, 175, 2191/1, 2191/8, 2247/8, 2282, 667, 723/1, 723/2, 724/1, 735, 76, 737/1, 737/2, 757, 758, 805/1, 806/1, 807/1, 816/1, 816/2, 817/2, 818/2, vse v k.o. 1794 Račna, v občini Grosuplje, je možna ob upoštevanju naslednjih pogojev:

I. pogoji tehnične narave

1. Posege v vode, vodna in priobalna zemljišča, zemljišča na varstvenih in ogroženih območjih ter kmetijska, gozdna in stavbna zemljišča je treba programirati, načrtovati in izvajati tako, da se ne poslabšuje vodni režim in stanje voda, da se ohranja naravne procese (tudi poplavljanje in razlivanje po neurbaniziranih površinah), omogoča varstvo pred škodljivim delovanjem voda in ohranjanje ravnovesja vodnih in obvodnih ekosistemov (5.člen ZV-1), kar mora biti v projektni dokumentaciji ustrezno prikazano in dokazano.
2. V projektni dokumentaciji mora biti tekstualno in grafično ustrezno obdelana in prikazana zunanja ureditev na pregledni situaciji, iz katere bo razvidna pozicija objekta, ureditev okolice in vsa obstoječa in nova komunalna infrastruktura.

3. V projektni dokumentaciji je potrebno prikazati in upoštevati varovana, varstvena in ogrožena območja po določbah Zakona o vodah: vodno in priobalno zemljišče ter poplavno območje.
4. Predviden poseg poteka v neposredni bližini vodnih zemljišč Radenskega polja in preči vodotok Zelenka (vodotok II. reda). Vrisati in upoštevati je potrebno vodna in priobalna zemljišča vodotoka 2. reda v širini najmanj 5,0 m od meje vodnega zemljišča. Skladno s 14. in 37. členom ZV-1, je potrebno upoštevati odmik objektov od meje vodnega zemljišča vodotokov. Meja vodnega zemljišča se določa skladno s Pravilnikom o podrobnejšem načinu določanja meje vodnega zemljišča tekočih voda (Uradni list RS, št. 129/06).
5. Na vodnem in priobalnem zemljišču ni dovoljeno posegati v prostor, razen za izjeme, ki jih določa 37. člen ZV-1:
 - gradnjo objektov javne infrastrukture, komunalne infrastrukture in komunalnih priključkov na javno infrastrukturo ter z gradnjo objektov javne infrastrukture neposredno povezane ureditve, ki se načrtujejo na podlagi predpisov s področja umeščanja prostorskih ureditev državnega pomena v prostor, če izpolnjujejo pogoje iz tretjega odstavka tega člena,
 - gradnjo objektov grajenega javnega dobra po tem ali drugih zakonih,
 - ukrepe, ki se nanašajo na izboljšanje hidromorfoloških in bioloških lastnosti površinskih voda,
 - ukrepe, ki se nanašajo na ohranjanje narave,
 - gradnjo objektov, potrebnih za rabo voda, ki jih je za izvajanje posebne rabe vode nujno zgraditi na vodnem oziroma priobalnem zemljišču (npr. objekt za zajem ali izpust vode), zagotovitev varnosti plovbe in zagotovitev varstva pred utopitvarni v naravnih kopališčih,
 - gradnja objektov, namenjenih varstvu voda pred onesnaženjem,
 - gradnjo objektov, namenjenih obrambi države, zaščiti in reševanju ljudi, živali in premoženja ter izvajanju nalog policije.
6. Prečkanje vodotoka mora biti v projektni dokumentaciji detaljno obdelano (opis križanja, pregledna situacija, geodetski posnetek struge na območju prečkanja v ustreznem merilu, prečni profil prečkanja v območju prečkanja v ustreznem merilu, detajli morebitnega zavarovanja struge v območju prečkanja).
7. Če rekonstrukcija premostitve vpliva na pretočni profil, mora dokumentacija vsebovati preverbo pretočnih razmer v spremenjenem profilu za obstoječe in načrtovano stanje, ureditev premostitve in vseh objektov, potrebnih za funkcioniranje premostitve, ne sme poslabšati visokovodnih razmer.
8. Sestavni del projektne dokumentacije mora biti tudi hidravlična analiza pretočnosti premostitvene odprtine, iz katere bo razvidna poplavna varnost mostu v obstoječem in predvsem obnovljenem stanju. izdelati je potrebno vzdolžni profil vodotoka in vrisati koto visoke vode v profilu mostu.
9. Projektna dokumentacija naj vsebuje detajle prikaza vseh predvidenih posegov na vodnem in priobalnem zemljišču.
10. Območje posegov se nahaja na poplavnem območju razredov velike: poplavne nevarnosti. V skladu s 86. členom ZV-1 so na poplavnih območjih prepovedane vse dejavnosti in vsi posegi v prostor, ki imajo lahko ob poplavih škodljiv vpliv na vode, vodna in priobalna zemljišča, ali povečujejo poplavno ogroženost območja, razen posegov, ki so namenjeni varstvu pred škodljivim delovanjem voda. Podrobnejša merila in pogoje za posege v prostor določa Uredba o pogojih in omejitvah za izvajanje dejavnosti in posegov v prostor na območjih, ogroženih zaradi poplav in z njimi povezane erozije celinskih voda in morja (Uradni list RS št. 89/08, v nadaljevanju: Uredba).
11. Poplavno območje mora biti prikazano v dokumentaciji, gradnja pa usklajena s pogoji in omejitvami iz Uredbe o pogojih in omejitvah za izvajanje dejavnosti in posegov v prostor na območjih, ogroženih zaradi poplav in z njimi povezane erozije celinskih voda in morja (Uradni list RS, št. 89/08; v nadaljevanju Poplavna uredba). V dokumentaciji mora biti za celotno območje gradnje razviden razred nevarnosti (majhna, srednja, velika in preostala nevarnost) oziroma posledično obdelani pogoji in omejitve, ki jih navedena Poplavna uredba predpisuje.

12. V Prilogi 1 Poplavne uredbe so posegi za objekte klasifikacije CC-SI 21110 Regionalne ceste v območju razreda srednje in velike poplavne ogroženosti označeni z _2 oz. prepovedani. Dovoljeni so le, če ugotovitve celovite presoje vplivov na okolje ali presoje vplivov na okolje niso ocenjene kot uničujoče ali bistvene in je mogoče s predhodno izvedbo omilitvenih ukrepov v skladu z okoljevarstvenim dovoljenjem ali vodnim soglasjem zagotoviti, da njihov vpliv ni bistven.
13. V kolikor je struga vodotoka na odsekih, kjer trasa poteka v bližini brežine vodotoka ali po priobalnem zemljišču stabilnostno in erozijsko ogrožena je potrebno predvideti in projektno obdelati rešitve za zavarovanja in stabilizacijo brežine struge. Projektirana gradnja ne sme poslabšati stabilnosti brežin tako v fazi gradnje, kot v fazi uporabe.
14. S predvidenimi posegi naj se v največji meri omeji posege na naravne brežina in razlivne površine vodotoka ter struge vodotokov.
15. Gradnjo je potrebno načrtovati tako, da se ne slabša odtočnih, poplavnih in erozijskih razmer.
16. Izkopi in začasno odložen material mora biti zavarovan pred odplavljanjem.
17. Upoštevati je potrebno določbe 84. člena in 68. člena ZV-1, po katerih so na vodnem in priobalnem zemljišču prepovedane dejavnosti in posegi v prostor, ki bi lahko:
 - ogrožali stabilnost vodnih in priobalnih zemljišč,
 - zmanjševali varnost pred škodljivim delovanjem voda,
 - ovirali normalen pretok vode, plavin in plavja,
 - onemogočali obstoj in razmnoževanje vodnih in obvodnih organizmov.Na vodno in priobalno zemljišče je prepovedano:
 - odlagati in pretovarjati nevarne snovi v trdni, tekoči ali plinasti obliki,
 - odlaganje ali pretovarjanje odkopanih ali odpadnih materialov ali drugih podobnih snovi,
 - odlaganje odpadkov.
18. Investitor mora po izgradnji brezpogojno pristojnemu upravljavcu vodotoka omogočiti dostop do vodotoka in dovoliti izvajanje vseh vzdrževalnih in sanacijskih del na vodotoku. Investitor mora na lastne stroške preurediti objekte trase povezave, v kolikor je to potrebno zaradi ureditvenih del na vodotokih.
19. Odlaganje odpadnega gradbenega, rušitvenega in izkopnega materiala na priobalna in vodna zemljišča, na brežine in v pretočne profile vodotokov ni dovoljeno. Nasipavanje retenzijskih površin, zasipavanje vodotokov, sprožanje erozijskih procesov, rušenje ravnotežja na pogojno stabilnih tleh ali slabšanje odtočnih razmer pri načrtovanju posegov ni dovoljeno.
20. V času gradnje je investor dolžan zagotoviti vse potrebne varnostne ukrepe in tako organizacijo gradbišča, da bo preprečeno onesnaženje voda. Takoj po izvedbi je potrebno odstraniti vsečasne nasipe in provizorije. Vse z gradnjo prizadete površine je potrebno po končanju del biotehnično protierozijsko zaščititi ter vzpostaviti ekološko ustrezno stanje.
21. Potrebno je preventivno preprečevati obremenitve obrežnih ekosistemov, onesnaženje vod in okolja.
22. V primeru spremembe ali dopolnitve predvidenih posegov ali programskih izhodišč si pridržujemo pravico do dopolnitev oziroma sprememb pogojev.

II. pogoji pravne narave

23. Pri pripravi projektne dokumentacije je potrebno upoštevati Pravilnik o vsebini vlog za pridobitev projektnih pogojev in pogojev za druge posege v prostor ter o vsebini vloge za izdajo vodnega soglasja (Uradni list RS, št. 25/09).

O b r a z l o ž i t e v :

Investitor, RS, Ministrstvo za infrastrukturo, Direkcija RS za infrastrukturo, Tržaška cesta 19, 1000 Ljubljana, namerava na območju Radenskega polja izvesti rekonstrukcijo regionalne ceste R3-647/1368 od km 1,080 do km 4,135 in izvesti zaščitne ukrepe za dvoživke v okviru LIFE AMPHICON »Radensko polje«. V ta namen je pooblaščenec z vlogo z dne 24.03.2022, zaprosil Direkcijo Republike Slovenije za vode, za določitev projektnih pogojev.

Zahtevi je bila priložena naslednja dokumentacija:

- IZP – dokumentacija za pridobitev projektnih in drugih pogojev, »Rekonstrukcija regionalne ceste R3-647/1368, km 1,080-km 4,135 z zaščitnimi ukrepi za dvoživke«, št. proj.: PR587, marec 2022, projektant: PROVIA d.o.o., Kranjska cesta 24, 4202 Naklo, vodja projekta: Matjaž Brezavšček, univ.dipl.inž.grad., IZS G-1766,
- pooblastilo investitorja.

V prvem odstavku 152. člena ZV-1 je določeno, da se za vprašanja v zvezi s postopkom za določanje projektnih pogojev, ki niso urejeni s tem zakonom, uporabljajo predpisi, ki urejajo graditev objektov. V osmem odstavku 30. členu GZ je določeno, da projektni in drugi pogoji niso upravni akt.

Investitor (DRSI) skupaj z Občino Grosuplje kot vodilnim partnerjem in ostalimi partnerji sodeluje v sklopu mednarodnega projekta LIFE AMPHICON z osnovnim namenom ohranjanja dvoživk in obnove njihovih habitatov in zagotovitve migracijskih koridorjev prostoživečim živalim.

Zaradi obsežnih posegov v cesto, ki jih zahteva izgradnja ukrepov za zaščito dvoživk in zaradi slabega stanja vozišča, se s projektom predvidi rekonstrukcijo celotnega odseka regionalne ceste R3-647 na odseku 1368 Mlačevo-Rašica, od km 1,080 do km 4,135. Skupna dolžina urejanja znaša cca. 3 km. Kot zaščitni ukrep za dvoživke je predvidena umestitev obojestranske ograje, rešetk preko priključkov poljskih in gozdnih poti na regionalno cesto in migracijski podhodi za dvoživke. Predlog ukrepov predvideva izgradnjo 83 podhodov za dvoživke, namestitev obojestranske usmerjevalne ograje za dvoživke v skupni dolžini cca. 3 km (obojestranska dolžina ograj cca. 6 km) ter vgradnjo elementov z rešetko na vseh cestnih priključkih oz. dostopih na kmetijska zemljišča. Rekonstrukcija cestnega odseka se v čim večji možni meri prilagodi obstoječi trasi.

V bližini posega je sta vodotoka II. reda Podlomščica in Zelenka s pripadajočimi vodnimi zemljišči. Območje večinoma sega na poplavno ogroženo območje razredov velike, srednje, male in preostale poplavne nevarnosti.

Zemljišče ne leži znotraj vodovarstvenega območja virov pitne vode in erozijsko ogroženega območja.

Obveščamo vas, da bo DRSV lahko izdal mnenje na podlagi četrtega odstavka 31. člena GZ, če bo dokumentacija izdelana skladno s temi projektnimi pogoji.

Pripravil:
Roman Ravnikar, univ.dipl.inž.gradb.
Analitik VII/2-I



Vodja sektorja območja srednja Sava
Tonček Cezar, univ.dipl.inž.gradb.

SEKRETAR



Poslati:

- Provيا d.o.o., Kranjska cesta 24, 4202 Naklo - osebno



ELEKTRO LJUBLJANA d.d. za distribucijskega operaterja na osnovi 465. člena Energetskega zakona (Ur.l. RS, št. 60/19 - uradno prečiščeno besedilo, 65/20, 158/20 - ZURE, 121/21 - ZSROVE, 172/21 - ZOEE), Pravilnika o pogojih in omejitvah gradenj, uporabe objektov ter opravljanja dejavnosti v območju varovalnega pasu elektroenergetskih omrežij (Ur.l. RS, št. 101/10, 17/14 - EZ-1), Sistemskih obratovalnih navodil za distribucijski sistem električne energije (Ur.l. RS, št. 7/21 - v nadaljevanju SONDSEE) in 30. člena Gradbenega zakona (Ur.l. RS, št. 61/17, 72/17 - popr. in 65/20) ter na podlagi vloge z dne **25. 3. 2022** izdaja

PROVIA D.O.O., PROJEKTIRANJE,
SVETOVANJE, EKOLOGIJA
KRANJSKA CESTA 24

4202 NAKLO

PROVIA	PROJEKT PR587
PREJETO	15. 04. 2022
NOSILEC 	ODOBRA

PROJEKTNE POGOJE št. 1321225

I. UVODNE UGOTOVITVE

Dokumentacija: IZP, št. PR587, MAREC 2022

Izdelovalec projekta: PROVIA D.O.O., PROJEKTIRANJE, SVETOVANJE, EKOLOGIJA, KRANJSKA CESTA 24, 4202 NAKLO

Investitor: MINISTRSTVO ZA INFRASTRUKTURO, DIREKCIJA REPUBLIKE SLOVENIJE ZA INFRASTRUKTURO, TRŽAŠKA CESTA 19, 1000 LJUBLJANA

Objekt: IZVEDBA UKREPOV ZA DVOŽIVKE IN REKONSTRUKCIJA CESTE R3-647/1368 OD KM 1,080 DO KM 4,135 - LIFE AMPHICON "RADENSKO POLJE"

Katastrska občina	Parcelne številke
1794 - RAČNA	2191/8, po projektu
1790 - SLIVNICA	2244/1, po projektu

II. POTEK OBSTOJEČEGA DISTRIBUCIJSKEGA SISTEMA

- V projektno dokumentacijo DGD je potrebno vrisati obstoječe elektroenergetske vode in naprave. Potek trase naših vodov in naprav je razviden v priloženem situacijskem načrtu oz. si jih je potrebno pridobiti na elektrodistribucijskem podjetju ELEKTRO LJUBLJANA d.d.
- Pred začetkom posega v prostor je potrebno v pristojnem nadzorništvu naročiti zakoličbo naših vodov in naprav ter zagotoviti nadzor pri vseh gradbenih delih v bližini elektroenergetskih vodov in naprav.



3. Na obravnavanem območju se nahajajo obstoječi nadzemni SN in NN elektroenergetski vodi ter naprave v upravljanju Elektro Ljubljana d.d.

V kolikor bo izvajalec pri izkopih naletel na elektroenergetski kabel, ki ni vrisan v situaciji, mora prenehati z izkopi in poklicati lastnika elektroenergetskih naprav.

Lastnik elektroenergetskih naprav ne prevzema nobene odgovornosti za škodo, ki bi nastala na obstoječih elektroenergetskih napravah zaradi gradnje obravnavanega objekta.

Pri delih v bližini elektroenergetskih naprav je potrebno upoštevati:

- Zakon o varnosti in zdravju pri delu (Ur. l. RS št. 56/99, 64/01),
- Pravilnik o varstvu pred nevarnostjo električnega toka (Ur. l. RS št. 29/92),
- Pravilnik o varnosti in zdravju pri uporabi delovne opreme (Ur. l. RS št. 101/04).

III. TEHNIČNI POGOJI GLEDE PRIBLIŽEVANJA OBJEKTA OBSTOJEČEMU DISTRIBUCIJSKEMU SISTEMU IN NAPRAVAM

1. Pogoji:

Vsa križanja in približevanja z elektroenergetskimi objekti morajo izpolnjevati pogoje pravilnika o pogojih in omejitvah gradenj, uporabe objektov ter opravljanja dejavnosti v območju varovalnega pasu elektroenergetskih omrežij (Ur. l. RS, št. 101/2010).

Pri pri križanju obstoječega SN elektroenergetskega nadzemnega voda s cesto je potrebno v križnih razpetinah zagotoviti ustrezno varnostno višino med najvišjo niveleto ceste in najnižjim vodnikom SN elektroenergetskega nadzemnega voda pri maksimalnem povesu, katera mora znašati minimalno 6,6 m, kar je v skladu z Slovenskim standardom SIST EN 50423-1.

Po izgradnji predvidene ureditve ceste je potrebno vse varnostne višine v križnih razpetinah geodetsko izmeriti in rezultate meritev dostaviti Elektru Ljubljana, d.d., najkasneje na dan tehničnega pregleda objekta.

V križni razpetini, kjer obstoječi SN nadzemni elektroenergetski vod križa predvideno ureditev ceste je potrebno na oporiščih SN nadzemnega elektroenergetskega voda v križni razpetini zagotoviti povečano stopnjo električne in mehanske izolacije v skladu z Slovenskim standardom SIST EN 50423-1 - Nacionalna normativna določila (NNA) za Slovenijo (na podlagi SIST EN 50423-3-21:2009) - preglednica št. 5.4.5.1/Sl.1.

Pri načrtovanju predvidene ureditve ceste je potrebno zagotoviti ustrezne odmike od stojnih mest nadzemnih elektroenergetskih vodov, katerih skrajni rob mora biti oddaljen od skrajnega roba cestišča minimalno 2 m za občinske ceste in 5 m za glavne in regionalne ceste.

Vsa križanja z obstoječimi elektroenergetskimi podzemnimi vodi in paralelne poteke, je potrebno geodetsko posneti in posnetek v pisni in elektronski obliki dostaviti Elektru Ljubljana, d.d. najkasneje na dan tehničnega pregleda.

Vsa dela v bližini električnih vodov in naprav je možno izvajati samo ročno in pod strokovnim nadzorom predstavnika Elektro Ljubljana, d.d.



Pri delih v bližini električnih vodov in naprav je potrebno upoštevati veljavne varnostne in tehnične predpise in pod strokovnim nadzorom pooblaščenega predstavnika Elektro Ljubljana, d.d., s tem v zvezi je potrebno omejiti doseg gradbenih strojev in njihovih delov tako, da ni možno približevanje istih v bližino tokovodnikov na razdaljo manjšo od 2 m.

Z ozirom na to, da se bodo predvidena dela izvajala v območjih varovalnih pasov elektroenergetskega omrežja je investitor dolžan najmanj osem (8) dni pred začetkom del pisno sporočiti Elektru Ljubljana, d.d. lokacijo z nameravano gradnjo in datum začetka gradnje, kar je v skladu z 13. členom Pravilnikom o pogojih in omejitvah gradenj, uporabo objektov ter opravljanje dejavnosti v območju varovalnega pasu elektroenergetskih omrežij (Uradni list RS, št. 101/2010).

Vsi stroški popravil poškodb, ki bi nastali na el. vodih in napravah, kot posledica predmetnega posega bremenijo investitorja predmetnih del, kar je v skladu s 10. členom Pravilnika o pogojih in omejitvah gradenj, uporabe objektov ter opravljanja dejavnosti v območju varovalnega pasu elektroenergetskih omrežij (Uradni list RS, št. 101/2010).

Najmanj osem (8) dni pred pričetkom del je potrebno obvestiti Elektro Ljubljano d.d., ki bo iz varnostnih razlogov izvršilo zakoličbo vseh obstoječih nizkonapetostnih podzemnih elektroenergetskih vodov, ki potekajo na obravnavanem območju, kar je v skladu s 13. členom Pravilnika o pogojih in omejitvah gradenj, uporabe objektov ter opravljanja dejavnosti v območju varovalnega pasu elektroenergetskih omrežij (Uradni list RS, št. 101/2010).

V primeru da gornjih zahtev ne bo možno izvesti, bo potrebno pred gradnjo predvidenega objekta elektroenergetske vode in objekte prestaviti na novo lokacijo, za kar bo potrebno pridobiti ustrezno projektno in upravno dokumentacijo za prestavitev elektroenergetskih vodov in objektov ter pridobiti služnostne pogodbe za zemljišča, čez katera bo potekala trasa novih elektroenergetskih vodov.

IV. OSTALI POGOJI

1. Vso elektroenergetsko infrastrukturo (morebitne prestavitve vodov, ureditve mehanskih zaščit), je potrebno projektno obdelati v skladu s temi projektnimi pogoji, veljavnimi tipizacijami distribucijskih podjetij, veljavnimi tehničnimi predpisi in standardi, ter pridobiti upravno dokumentacijo. Elektroenergetska infrastruktura mora biti projektno obdelana v posebni mapi.
2. Priporočamo, da v izogib kasnejšim popravkom soglasij in projektne dokumentacije, investitor že pred začetkom projektiranja pridobi dokazila o pravici gradnje elektroenergetske infrastrukture, kar pomeni, da morajo biti pridobljene overjene tripartitne služnostne pogodbe z lastniki zemljišč, kjer bo navedeno, da ima ELEKTRO LJUBLJANA d.d. pravico vpisa služnostne pravice gradnje in vzdrževanja omenjene infrastrukture v zemljiško knjigo.
3. Investitorja bremenijo vsi stroški prestavitve ali predelave elektroenergetske infrastrukture, ki jih povzroča z omenjeno gradnjo.
4. Za vso elektroenergetsko infrastrukturo je potrebno skladno z gradbenim zakonom izpolniti pogoje za začetek gradnje.

Projektni pogoji prenehajo veljati, če uporabnik v dveh letih od izdaje ne izpolni vseh zahtev iz teh pogojev ali v tem roku pri upravnem organu ne vloži zahtevka za pridobitev gradbenega dovoljenja.



Ti projektni pogoji veljajo dve leti od dneva izdaje!

Domžale, 12. 4. 2022

Pripravljen/-a:
Bojan Janušić

Direktor DE LJUBLJANA OKOLICA:

Iztok Bartol

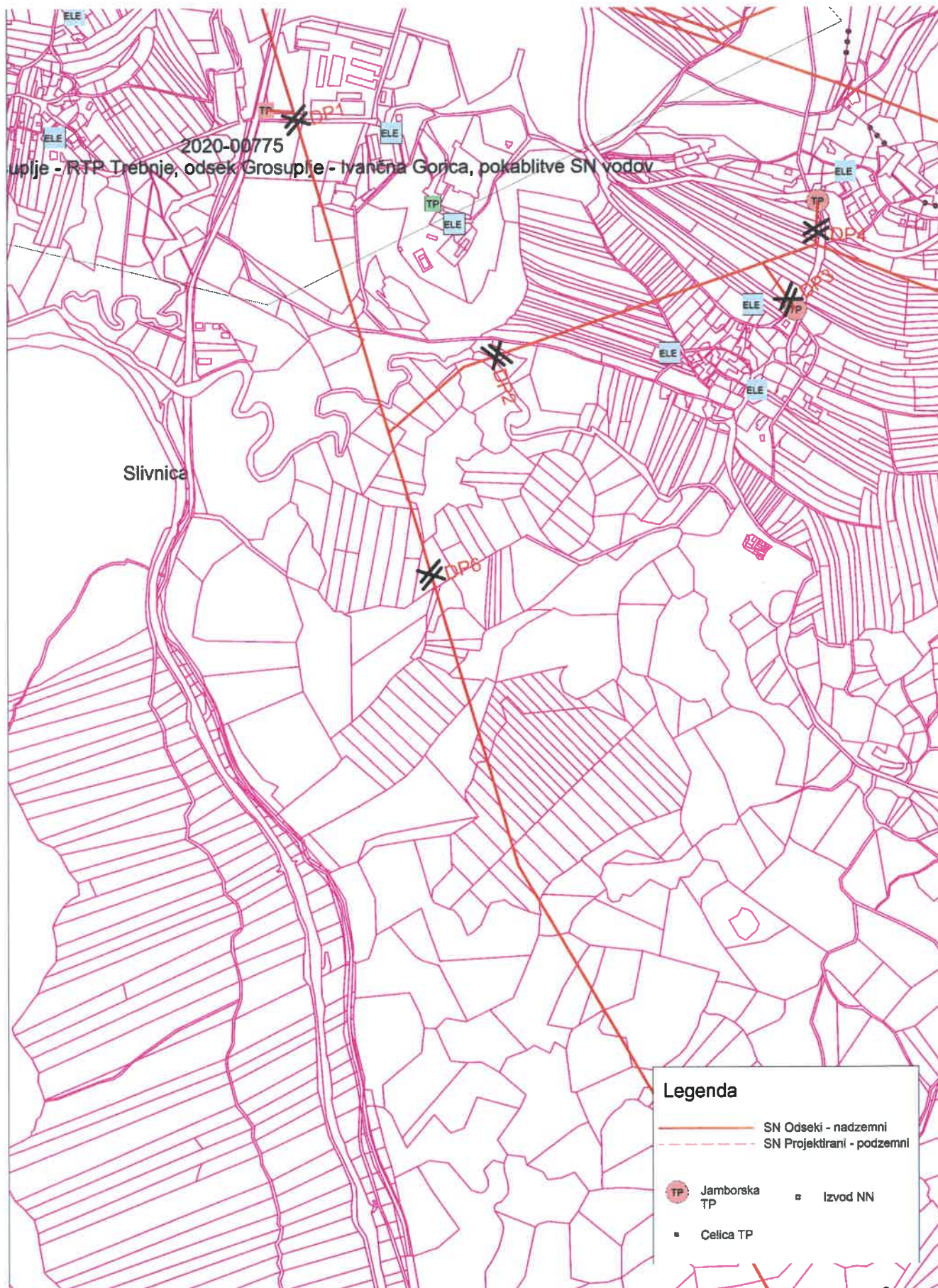
Poslano:

- PROVIA D.O.O., PROJEKTIRANJE, SVETOVANJE, EKOLOGIJA, KRANJSKA CESTA 24, 4202 NAKLO
- Arhiv

Priloge:

- Informativni potek elektroenergetskih vodov (risba 1-5)





Vsebina načrta

Informativni potek elektroenergetskih vodov



Elektro Ljubljana

Podjetje za distribucijo električne energije, d.d.
Slovenska cesta 56, 1000 Ljubljana

DE Ljubljana okolica

Vrsta načrta

Izvršilni načrt

Izris pripravil

Gregor Pucihar

Datum izpisa

12.04.2022

Risba št.

1

Merilo

1 : 10079



Vsebina načrta

Informativni potek elektroenergetskih vodov



Elektro Ljubljana

Podjetje za distribucijo električne energije, d.d.
Slovenska cesta 56, 1000 Ljubljana

DE Ljubljana okolica

Vrsta načrta

Izvršilni načrt

Izris pripravil

Gregor Pucihar

Datum izpisa

12.04.2022

Risba št.

5

Merilo

1 : 10079



PROVIA	PROJEKT PL587
PREJETO	04. 05. 2022
NOSILEC	ODOBRA

Urad za komunalno
infrastrukturo

+386 (1) 7888 750

info@grosuplje.si

www.grosuplje.si

Šifra: 351-355/2022

Datum: 26.04.2022

Na podlagi 20. in 23. člena Odloka o občinskih cestah in ureditvi cestnega prometa v Občini Grosuplje (Uradni list RS, št. 22/2016) in 4. odstavek 30. člena Gradbenega zakona (Uradni list RS, št. 61/17, 72/17 – popr., 65/20 in 15/21 – ZDUOP) ter vloge, ki jo je podala pooblaščen družba PROVIA D.O.O., KRANJSKA CESTA 24, 4202 NAKLO, Urad za komunalno infrastrukturo Občine Grosuplje, Taborska cesta 2, 1290 Grosuplje, upravljalec občinskih cest, izdaja:

PROJEKTNE POGOJE

Investitorju MINISTRSTVO ZA INFRASTRUKTURO, DRSI, TRŽAŠKA CESTA 19, 1000 LJUBLJANA, se v postopku pridobitve gradbenega dovoljenja za izvedbo ukrepov za dvoživke in rekonstrukcijo ceste R3-647/1368, na zemljiščih s parc. št. 2244/9 in 2245/7, obe k.o. Slivnica, izdajajo naslednji pogoji:

- izvedba ukrepov za dvoživke in rekonstrukcijo ceste R3-647/1368, se izvede skladno z vlogi priloženo projektno dokumentacijo IZP, št. proj. PR587, marec 2022, ki jo je izdelala družba PROVIA D.O.O., KRANJSKA CESTA 24, 4202 NAKLO,
- gradnja mora biti izvedena skladno z Odlokom o občinskem prostorskem načrtu občine Grosuplje (Uradni list RS, št. 08/13, 59/15 in 47/19), ter trenutno veljavno zakonodajo in predpisi,
- upoštevati je potrebno določila Odloka o občinskih cestah in ureditvi cestnega prometa v Občini Grosuplje (Uradni list RS, št. 22/2016),
- **potrebno je predvideti obojestransko podaljšanje prepustov zaradi načrtovane kolesarske povezave z občino Dobropolje,**
- načrtovana gradnja poteka preko zemljišč v javni in zasebni lasti, zato mora investitor pred pričetkom del pridobiti ustrezno dovoljenje (služnost),
- zemeljska dela se izvedejo na podlagi zakoličbe, na predpisani globini, razdaljah in kotu križanj z drugimi vodi,
- v primeru, da gradnja predvideva tudi izvedbo gradbenih jam morajo biti le te pravilno razprte, vozišče pa zavarovano proti vdiranju, investitor oziroma izvajalec del je dolžan izvesti sanacijo gradbenega posega tako, da se prepreči kakršnokoli zmanjšanje nosilnosti vozišča (posedanje vozišča),
- investitor in izvajalec del morata zagotoviti izvajanje del tako, da ne bo ogrožena prometna varnost na javnih cestah,
- promet na cesti je dolžan izvajalec del v času izvedbe zavarovati z ustrezno cestno prometno signalizacijo v skladu z Pravilnikom o prometni signalizaciji in prometni opreми na javnih cestah (Ur. list RS št. 46/00, 110/06, 49/08 in 64/08),
- v varovalnem pasu občinske ceste je prepovedana postavitve kakršnihkoli objektov oziroma vegetacije, ki bi zmanjševali preglednost pri vključevanju na cesto in samo varnost na njej,
- če bi prišlo pri delih do poškodovanja ali uničenja mejnih kamnov, je le-te investitor dolžan na svoje stroške pri pooblaščen organizaciji za geodetske meritve vzpostaviti v prvotno stanje,
- investitor in izvajalec sta odgovorna za tehnično pravilno in točno izvedbo vseh del v območju urejanja ob upoštevanju pogojev in sta materialno in kazensko odgovorna za vso škodo, ki bi bila povzročena uporabnikom ceste iz naslova tehnologije izvajanja del,
- v primeru onesnaženja ceste v času gradnje je investitor dolžan cestišče nemudoma očistiti,
- investitor je dolžan v roku dveh let od izdaje projektnih pogojev zaprositi za izdajo mnenja, v nasprotnem primeru preneha veljavnost izdanih projektnih pogojev, investitor pa si je dolžan ponovno pridobiti projektne pogoje;



Slovenska mreža
starosti prijaznih
mest in občin



Obrazložitev:

Pooblaščen družba PROVIA D.O.O., KRANJSKA CESTA 24, 4202 NAKLO, je za investitorja MINISTRSTVO ZA INFRASTRUKTURO, DRSI, TRŽAŠKA CESTA 19, 1000 LJUBLJANA, podala vlogo za izdajo projektnih pogojev za izvedbo ukrepov za dvoživke in rekonstrukcijo ceste R3-647/1368, na zemljiščih s parc. št. 2244/9 in 2245/7, obe k.o. Slivnica. Vlogi je bila priložena projektna dokumentacija IZP, št. proj. PR587, marec 2022, ki jo je izdelala družba PROVIA D.O.O., KRANJSKA CESTA 24, 4202 NAKLO.

Po preučitvi predložene vloge in dokumentacije je Urad za komunalno infrastrukturo Občine Grosuplje, Taborska cesta 2, 1290 Grosuplje, upravljavec občinskih cest, mnenja, da bo nameravana gradnja, ob upoštevanju podanih projektnih pogojev glede vplivov na občinske ceste, sprejemljiva.

Vsled navedenega se na podlagi 20. in 23. člena Odloka o občinskih cestah in ureditvi cestnega prometa v Občini Grosuplje (Uradni list RS, št. 22/2016) in 4. odstavka 30. člena Gradbenega zakona (Uradni list RS, št. 61/17, 72/17 – popr., 65/20 in 15/21 - ZDUOP), izdaja predmetne projektne pogoje.

Takse skladno s 28. členom Zakona o upravnih taksah (Uradni list RS, št. 106/10 - uradno prečiščeno besedilo, 14/15 - ZUUJFO, 84/15 – ZzeIP-J, 32/16, 30/18 – ZKZaš in 189/20 - ZFRO) in 32. členom Gradbenega zakona (Uradni list RS, št. 61/17, 72/17 – popr., 65/20 in 15/21 – ZDUOP) prosto.

Pripravil:
Tilen Erjavec



OBČINA GROSUPLJE

Vodja urada za komunalno infrastrukturo
Polona Verbič



VROČITI:

- PROVIA D.O.O., KRANJSKA CESTA 24, 4202 NAKLO;

Dostopovna omrežja, Operativa
TKO osrednja Slovenija
Stegne 19, 1000 Ljubljana

PROVIA	PROJEKT PR 587
PREJETO	08. 04. 2022
NOSILEC	ODOBRIL



TelekomSlovenije



09292022032500285

PROVIA D.O.O.
KRANJSKA CESTA 24

Številka: 107230 - LJ/1392-BS
Vaš znak: PR587
Datum: 5.4.2022

4202 NAKLO

Vlagatelj: PROVIA D.O.O., KRANJSKA CESTA 24, 4202 NAKLO
Investitor: DIREKCIJA RS ZA INFRASTRUKTURO, TRŽAŠKA CESTA 19, 1000 LJUBLJANA
Objekt: PZI ZA IZVEDBO UKREPOV ZA DVOŽIVKE IN REKONSTRUKCIJO R3-647/1368 OD KM 1,080 DO KM 4,135 LIFE AMPHICON »RADENSKO POLJE«
Lokacija objekta: GROSUPLJE, MALO MLAČEVO, PREDOLE, SPODNJA SLIVNICA, VELIKA RAČNA, ZAGRADEC PRI GROSUPLJEM, Občina: GROSUPLJE
k.o.: PO TRASI Parc. št.: PO TRASI

Na podlagi 30., 31., 40., 41., 42., 43., 45., 49. in 52. člena Gradbenega zakona – GZ (Uradni list RS št. 61/2017); 9., 10., 12., 13. in 16. člena Zakona o elektronskih komunikacijah – ZEKom – 1 (Uradni list RS št. 109/2012 s spremembami) in Pravilnika o delu komisije za pregled projektne dokumentacije (Uradno glasilo Telekoma Slovenije d.d. št 3/04) vam izdajamo:

PROJEKTNE POGOJE ŠT.: 107230 - LJ/1392-BS

A. PROJEKTNI POGOJI

Na območju predvidene gradnje potekajo TK vodi Telekoma Slovenije.

V kolikor predvidena gradnja tangira obstoječe TK omrežje je potrebno izdelati projekt prestavitve/zaščite TK omrežja (mapa 3).

Pri projektiranju upoštevati globino položenih TK vodov glede na predvidene gradnje podzemnih prehodov.

Pri projektiranju in izvedbi upoštevati neoviran dostop do omrežja. Nasip ali odvzem materiala nad traso TK kabla ni dovoljen. Pred pričetkom del je potrebno zakoličiti obstoječe omrežje. Dela na območju TK omrežja (križanj, vzporedni potek,...) izvesti pod nadzorom predstavnika Telekoma Slovenije na podlagi predhodne najave. Dela na območju kabla je potrebno izvajati ročno.

Stroški bremenijo investitorja.

B. SPLOŠNI POGOJI

1. Najmanj 30 dni pred pričetkom del, je zaradi točnega dogovora glede zakoličbe, zaščite in prestavitve TK omrežja, terminske uskladitve in nadzora nad izvajanjem del, investitor oziroma izvajalec o tem dolžan obvestiti skrbniško službo Telekoma Slovenije na telefonsko številko kontaktne osebe. Za prestavitev TK naprav mora investitor pridobiti vsa potrebna dovoljenja in soglasja lastnikov zemljišč.
2. Gradbena dela v bližini telefonskega podzemnega omrežja je potrebno obvezno izvajati z ročnim izkopom, pod nadzorom strokovnih služb Telekoma Slovenije, ki bodo za vsak konkreten primer določile še dodatne potrebne ukrepe za zaščito TK omrežja. Nasip ali odvzem materiala nad traso TK kabla ni dovoljen. V telefonskih kabelskih jaških ne smejo potekati vodi drugih komunalnih

Telekom Slovenije, d.d., Cigaletova 15, 1000 Ljubljana, tel.: +386 1 234 10 00, www.telekom.si

Vložna številka: 1/24624/00, Okrožno sodišče v Ljubljani, Osnovni kapital: 272.720.664,33 EUR, Matična številka 5014018, Identifikacijska številka za DDV: SI98511734



napeljav. Investitor si mora pridobiti Mnenje k projektnim rešitvam.

3. Vsa dela v zvezi z zaščito in prestavitvami tangiranih TK kablov izvede Telekom Slovenije, d.d. (ogledi, izdelava tehničnih rešitev in projektov, zakoličbe, izvedba del in dokumentiranje izvedenih del) na osnovi pismenega naročila investitorja ali izvajalca del in po pogojih nadzornega Telekoma Slovenije.
4. Stroški ogleda, izdelave projekta zaščite in prestavitve TK omrežja, zakoličbe, zaščite in prestavitve TK omrežja, ter nadzora bremenijo investitorja gradbenih del. Prav tako bremenijo investitorja tudi stroški odprave napak, ki bi nastale zaradi del na omenjenem objektu, kakor tudi stroški zaradi izpada prometa, ki bi zaradi tega nastali.
5. Vsako poškodbo TK omrežja je potrebno takoj javiti na tel. št. 080 1000.
6. Investitor je po zaključku del, ter pred izvedbo tehničnega pregleda oz. pred izdajo uporabnega dovoljenja za navedeno gradnjo dolžan pri upravljalcu TK omrežja naročiti kvalitativni pregled izvedenih del prestavitve oz. zaščite tangiranega TK omrežja in si pridobiti pisno izjavo o izpolnjenih pogojih.
7. Projektni pogoji veljajo eno leto od dneva izdaje.

C. POGOJI ZA PRIDOBITEV MNENJA K PROJEKTNIM REŠITVAM

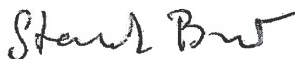
1. Del projekta, ki je izdelan v skladu s predhodno izdanimi projektnimi pogoji.
2. Izdane projektne pogoje k navedenemu objektu (fotokopija).
3. Situacijski načrt v merilu 1:1000 ali 1: 500 z vrisanimi obstoječimi TK napravami.

Kontaktna oseba Telekoma Slovenije d.d.:

- Goršič Peter, tel.: 01 500 6113, e-pošta: peter.gorsic@telekom.si

Postopek vodil:

Boris Stanovnik



Žig:

Vodja TKO osrednja
Slovenija:

Igor Kern



V vrednost: naslov, arhiv





**ZAVOD za GOZDOVE
SLOVENIJE**

Območna enota Ljubljana

PROVIA d.o.o.
Kranjska cesta 24

4202 NAKLO

PROVIA	PROJEKT PR587
PREJETO	23. 05. 2022
NOSILEC	ODOBRILO

Št.: 3407-204/2022-2
Datum: 23.5.2022

Zavod za gozdove Slovenije, Območna enota Ljubljana, izdaja na osnovi 30. člena Gradbenega zakona (Ur. l. RS št. 61/17 in 72/17 – popr.) in v povezavi z 21. členom Zakona o gozdovih (Ur. l. RS št. 30/93, 56/99 – ZON, 67/02, 110/02 – ZGO-1, 115/06 – ORZG40, 110/07, 106/10, 63/13, 101/13 – ZDavNepr, 17/14, 24/15, 9/16 – ZGGLRS in 77/16) naslednje

PROJEKTNE POGOJE

naziv gradnje: Izvedba ukrepov za dvoživke in rekonstrukcija ceste R3-647/1368 od km 1,080 do km 4,135 - Life amphicon "Radensko polje"

investitor: Republika Slovenija, Ministrstvo za infrastrukturo, Direkcija RS za infrastrukturo, Tržaška cesta 19, 1000 Ljubljana

k. o.: Račna, Slivnica

parc. št: po idejni zasnovi št. PR587, marec 2022

1. Investitor načrtovanega posega mora tudi v prihodnje omogočati neovirano gospodarjenje z gozdom in zagotoviti, da se pogoji za gospodarjenje in dostop z običajno gozdarsko mehanizacijo do sosednjih gozdnih zemljišč po izvedenem posegu ne bodo poslabšali (5. člen ZG).
2. Priključki gozdnih vlak na obravnavanem odseku regionalne ceste se morajo ohraniti oz. ustrezno nadomestiti. Gozdne vlake so prikazane na priloženi karti (slika 1). Na vseh obstoječih uvozi na gozdna zemljišča naj se bodisi vgradijo pogreznjeni robniki oziroma izdelajo ustrezne klančine, oziroma naj se te ustrezno sanirajo tako, da raba vlak, kot tudi pripadajočih prostorov namenjenih skladiščenju lesnih sortimentov, ne bo ovirana in bo omogočen neoviran in varen uvoz kot tudi izvoz gozdnih lesnih sortimentov s kmetijsko in gozdarsko mehanizacijo iz gozda.
3. Vsa oprema regionalne ceste (prometni znaki, obcestna zaščitna ograja, jaški, prepusti, morebitni drogovi javne razsvetljave, ipd.) in načrtovanih elementov namenjenih zaščiti dvoživk (ograja, podhodi, rešetke) morajo biti nameščeni in grajeni tako, da ne bodo ovirali dostopa in dovoza do gozdnih zemljišč niti do začasnih lesnih skladišč s kmetijsko in gozdarsko mehanizacijo ter z gozdarskimi kamioni. Oprema ceste in zaščitnih elementov za dvoživke ne sme biti locirana na trasah priključkov gozdnih prometnic, prav tako ne na območju deponijskih prostorov namenjenih skladiščenju gozdnih lesnih sortimentov.
4. Vse morebitne posege v gozdu in gozdnem prostoru je potrebno izvesti v minimalnem potrebnem obsegu tako, da bo poseg v gozd in gozdni prostor čim manjši, da bo potrebna čim manjša krčitev gozda oziroma posameznega gozdnega drevja in da ne bodo ogrožene funkcije gozdov. Potrebno je preprečiti vsako nepotrebno sečnjo ali odstranjevanje vegetacije, zasipavanje in odstranjevanje podrasti. Pri posegih v gozdni rob je potrebno ohraniti značilnosti obstoječega gozdnega roba.
5. Na delu gozdnih zemljišč, kjer ne bo potrebna krčitev gozda temveč le posek posamičnega drevja, naj se drevesnih panjev ne izkopava v kolikor to ni nujno potrebno zaradi gradnje.
6. Vzdolž obravnavanega odseka regionalne ceste je priporočljivo odstraniti nevitarno, poškodovano, nagnjeno ali drugo ogrožajoče gozdno drevje, ki bi se lahko podrlo na cesto ter odraslo drevje z

večjimi poškodbami koreninskega sistema, ki bi bile posledica izvajanja del. Pred posekom je potrebno pridobiti soglasje lastnikov gozda.

7. Posek gozdnega drevja se lahko izvede šele po pridobitvi soglasij lastnikov parcel in pravnomočnega gradbenega dovoljenja (21. člen ZG) ter po detajlni zakoličbi objekta na terenu, na podlagi odločbe, ki jo izda Zavod, Krajevna enota Škofljica. Če se objekt gradi brez gradbenega dovoljenja, je potrebno pred označitvijo drevja pridobiti vsa potrebna soglasja oz. mnenja.
8. Pri poseku in spravilu lesa se mora upoštevati določila Pravilnika o izvajanju sečnje, ravnanju s sečnimi ostanki, spravilu in zlaganju gozdnih lesnih sortimentov (Uradni list RS, št. 55/94, 95/04, 110/08 in 83/13) in Uredbe o varstvu pred požarom v naravnem okolju (Uradni list RS, št. 20/14).
 - Čas del naj se prilagodi biološkemu utripu gozda. Če je le mogoče, naj se sečnja izvaja v času, ko se najmanj vznemirjajo prosto živeče živali.
 - Sečišče se mora urediti takoj po poseku drevja in spravilu gozdnih lesnih sortimentov, najpozneje pa v dveh mesecih po začetku sečnje, razen če z drugimi predpisi ali odločbo Zavoda ni določen krajši rok.
 - V gozdu je prepovedano kuriti, razen na urejenih kuriščih, zaradi zatiranja podlubnikov in v primerih izvajanja ukrepov varstva pred požarom, če na območju ob infrastrukturi ni dovoljena uporaba kemičnih sredstev za zatiranje ali zaviranje rasti vegetacije.
9. V gozdu izven območja gradbišča ni dovoljeno urejati začasnih ali stalnih deponij, odlaganje izkopanega materiala oziroma zemljine, gradbenih odpadkov in materiala za gradnjo (18. člen ZG). Prav tako ni dovoljeno razprostiranje morebitnih viškov odkopane zemljine po gozdni površini ali obsipanje koreninikov stoječega gozdnega drevja. Morebitne panje in druge sečne ostanke, ki bi nastali pri gradnji, je potrebno odpeljati na urejeno deponijo.
10. Po končani gradnji mora investitor v najkrajšem možnem času:
 - Odstraniti vse ostanke gradbenih materialov in začasnih deponij.
 - Vse z gradnjo prizadete gozdne površine je potrebno prekriti nazaj s humusnim slojem, da se zagotovi ustrezna naravna nasemenitev in ozelenitev.
 - Sanirati morebitne poškodbe nastale zaradi gradnje na gozdnih prometnicah in drugih dostopnih poteh do gozda, očistiti elemente za odvodnjavanje ter vzpostaviti stanje najmanj kot je bilo pred izvedbo načrtovanega posega (21. člen Pravilnika o gozdnih prometnicah, Uradni list RS, št. 4/09).
 - Traso rekonstruirane ceste je potrebno pregledati in ob predhodno pridobljenem soglasju lastnika, odstraniti vsa močnejše poškodovana drevesa, na katerih so poškodbe posledica izvajanja posega.
11. Poseganje izven območja predvidene gradnje, v območje gozdov, ni dovoljeno.

Obrazložitev:

Pooblaščen projektant Provia d.o.o., ki zastopa investitorja RS, Ministrstvo za infrastrukturo, Direkcijo RS za infrastrukturo, je na Zavod, dne 10.5.2022, podal vlogo za izdajo projektnih pogojev za projekt: Izvedba ukrepov za dvoživke in rekonstrukcija ceste R3-647/1368 od km 1,080 do km 4,135 - Life Amphicon "Radensko polje". Vlogi je bila priložena idejna zasnova št. PR587, ki jo je izdelal projektant Provia d.o.o., Kranjska cesta 24, 4202 Naklo, marec 2022 in pooblastilo investitorja.

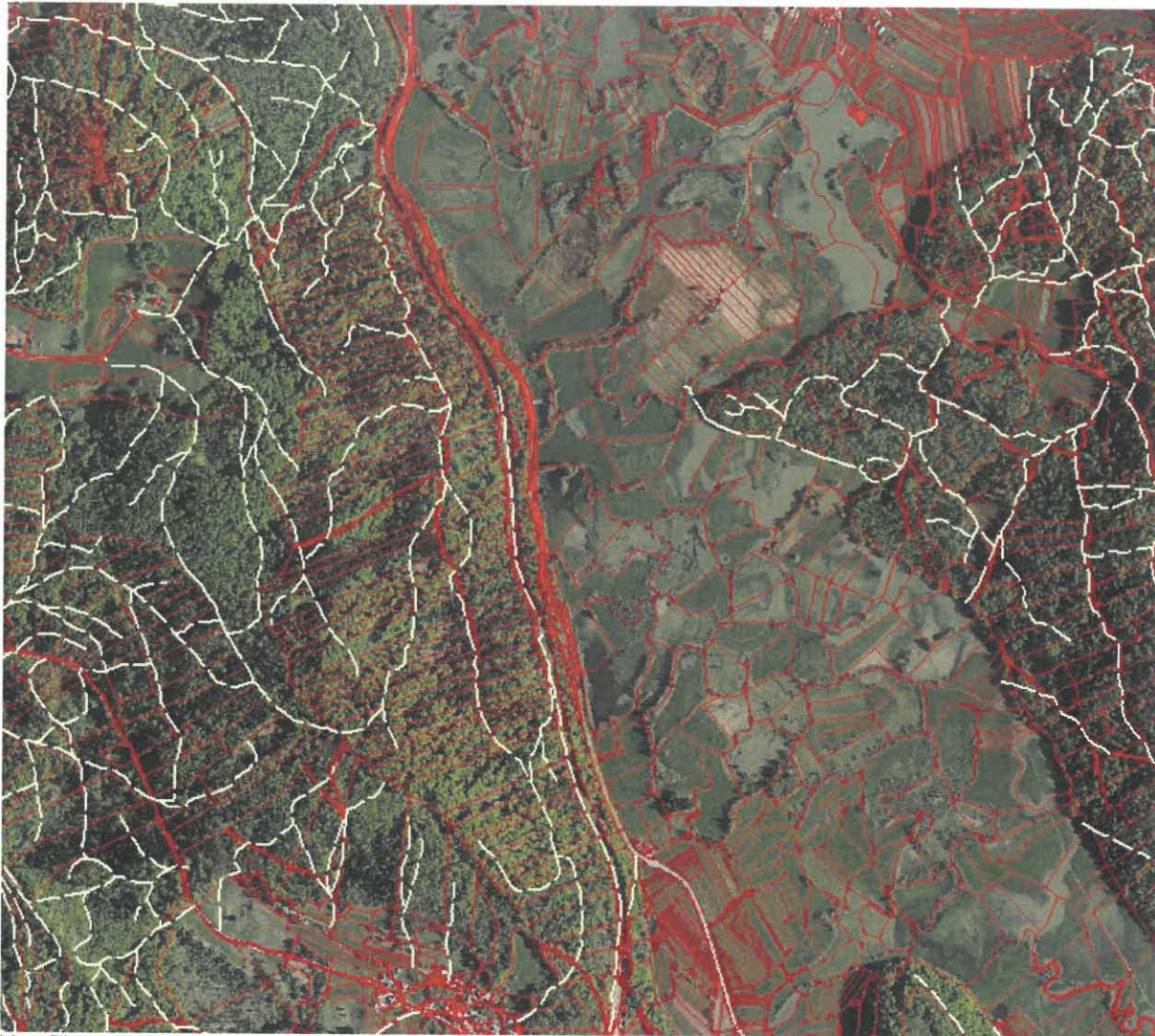
Gradbeni zakon v povezavi z ZG določa, da je za nameravano gradnjo v gozdu in gozdnem prostoru treba k projektu za pridobitev gradbenega dovoljenja pridobiti mnenje pristojnega mnenjedajalca, pred začetkom izdelovanja projekta za pridobitev gradbenega dovoljenja se lahko pridobi projektne pogoje. Pozitivnega mnenja ni mogoče izdati, kadar je mogoče pričakovati, da bodo vplivi posega v prostor bistveno ogrozili funkcije gozdov.

Iz idejne zasnove izhaja, da je na obravnavanem odseku ceste med drugim predvidena izgradnja 83 podhodov za dvoživke, namestitev obojestranske usmerjevalne ograje za dvoživke v skupni dolžini cca. 3 km (obojestranska dolžina ograj cca. 6 km) ter vgradnjo elementov z rešetko na vseh cestnih priključkih oz. dostopih na kmetijska zemljišča.

Po Gozdnogospodarskem načrtu za gozdnogospodarsko enoto Grosuplje (2012-2021) se odsek ceste, kjer je predvidena rekonstrukcija in izvedba ukrepov za dvoživke, nahaja deloma v območju gozdov. Gozdovi na obravnavani lokaciji so uvrščeni v ureditvene enote 21N07, 21N09, 21N10, 21N11A, 21O13, kjer sta evidentirana hidrološka funkcija in funkcija ohranjanja biotske raznovrstnosti z drugo stopnjo poudarjenosti. Pomen funkcij je natančneje opredeljen v 22. členu Pravilnika o načrtih za

gospodarjenje z gozdovi in upravljanje z divjadjo (Uradni list RS, št. 91/10 in 200/20). Pred izvedbo načrtovanih del bo morebiti potreben posek gozdnega drevja in grmovja.

Slika 1:



V grafičnem delu projektnih pogojev predstavljajo:

- a. vsebina v svetlo rumeni barvi: gozdne vlake
- b. vsebina v rdeči barvi: meje parcel

Strokovno pomoč za izvedbo del lahko dobi investitor pri Zavodu za gozdove Slovenije, Območna enota Ljubljana, Krajevna enota Škofljica, Mijavčeva 16, 1291 Škofljica, telefon: 01 366 82 10, 041 657 213.

Projektni pogoji se izdajajo pri postopku izdelave projektnih rešitev in ne služijo kot dovoljenje za poseg v prostor. Projektni pogoji se morajo smiselno vključiti v projektno dokumentacijo.

Pripravila:

Mojca STUPAN KOBILICA
višja sodelavka I



mag. Viktor MIKLAVČIČ
vodja ZGS OE Ljubljana

POSLATI:

- Pooblaščenec (matjaz.brezavscek@provia.si)

V VEDNOST:

- ZGS, KE Škofljica (milan.podlogar@zgs.si)



PROVIA	PROJEKT PR 587
PREJETO 16. 05. 2022	
NOSILEC <i>[Signature]</i>	ODOBIL <i>[Signature]</i>

Številka: 35102-0260/2022-2
Datum: 11. 05. 2022

Javni zavod Republike Slovenije za varstvo kulturne dediščine (v nadaljevanju: ZVKDS), Območna enota Ljubljana, Tržaška 4, Ljubljana, izdaja na podlagi 1. točke drugega odstavka 84. člena Zakona o varstvu kulturne dediščine (Uradni list RS, št. 16/08, 123/08, 8/11, 30/11-Odl.US, 90/12, 111/13 in 32/16; v nadaljevanju: ZVKD-1), na zahtevo Ministrstva za infrastrukturo, DRSI, Sektor za investicije, Težaška cesta 19, 1000 Ljubljana (v nadaljevanju: investitor), ki ga zastopa Provia d.o.o., Kranjska cesta 24, 4202 Naklo, za rekonstrukcijo ceste R3-642/1146 Vrhnika – Podpeč od km 4,375 do km 5,700, naslednje

KULTURNOVARSTVENE POGOJE

I. Investitor mora za rekonstrukcijo ceste R3-647/1368 od km 1,080 do km 4,135 in za izvedbo ukrepov za dvoživke, po projektu IZP, projekt št.: PR587 (tehnično poročilo, pregledna situacija in situacije s prikazi ukrepov za dvoživke), marec 2022, projektanta Provia d.o.o., Kranjska cesta 24, 4202 Naklo, vodja projekta Matjaž Brezavšček, u.d.i.g., , pri izdelavi dokumentacije za pridobitev mnenj in gradbenega dovoljenja upoštevati naslednje pogoje:

- 1.) Ograjo za omejevanje dvoživk naj se umesti na način, da bo ta čim manj vidna v odprtem prostoru zavarovane kulturne krajine (na primer preuči naj se umestitev v brežine obstoječih obcestnih vodnih jarkov; priporočamo, da se preuči prekrivanje z nasipi, vkopi in podobno)
- 2.) Del projektne dokumentacije naj bodo tudi tehnični prerezi in situacije iz katerih bo na detajlni ravni viden način umestitve vzdolžnih ograj za dvoživke. Na detajlni ravni je potrebno rešiti potek ograje ob križanju z dovozi, potokom Zelenka in drugimi prostorskimi elementi.
- 3.) Ohrani naj se obstoječo širino vozišča. Opredeliti je potrebno tudi morebitne druge elemente, ki so del rekonstrukcije ceste kot so na primer pločniki, kolesarske steze, cestna razsvetljava in podobno.
- 4.) Vse brežine je po posegu potrebno sanirati in zatraviti.

II. Če na območju ali predmetu posega obstaja ali se najde arheološka ostalina, mora investitor od Ministrstva za kulturo Republike Slovenije pridobiti kulturnovarstveno soglasje za raziskavo in odstranitev dediščine, ki je pogoj za pridobitev kulturnovarstvenega mnenja za poseg.

III. Kulturnovarstveni pogoji prenehajo veljati po poteku dveh let od njihove izdaje.

IV. Stroški organu v tem postopku niso nastali; investitor sam krije svoje stroške postopka.

Obrazložitev:



ZVKDS, Območna enota Ljubljana, je dne 24.03.2022 prejel zahtevo investitorja za pridobitev kulturnovarstvenih pogojev za rekonstrukcijo ceste R3-647/1368 od km 1,080 do km 4,135 in za izvedbo ukrepov za dvoživke, ki predstavlja poseg v kulturno dediščino **Zagradec pri Grosupljem - Kulturna krajina Radensko polje, EŠD 24421**. Investitor je zahtevi priložil projektno dokumentacijo, navedeno v I. točki izreka.

Kulturnovarstveni pogoji za poseg v registrirano nepremično dediščino se določijo v skladu z določbami prostorskega akta. V skladu s to določbo velja za Zagradec pri Grosupljem - Kulturna krajina Radensko polje, EŠD 24421 varstveni režim, določen v 105. členu Odloka o občinskem prostorskem načrtu Občine Grosuplje (Uradni list RS št. 8/13).

Navedeni akt določa, da se v območjih kulturne krajine ohranjajo varovane vrednote kot so:

(10.4) Pri posegih v registrirano območje kulturne krajine se ohranjajo varovane vrednote, kot so:

- krajinska zgradba in prepoznavna prostorska podoba (naravne in kulturne prvine),*
- odprti prostor pred nadaljnjo širitvijo naselij,*
- sonaravno gospodarjenje v kulturni krajini (tradicionalna raba zemljišč),*
- tipologija krajinskih prvin in tradicionalnega stavbarstva,*
- odnos med krajinsko zgradbo oziroma prostorsko podobo in stavbno oziroma naselbinsko dediščino.*

ZVKDS je na podlagi vsega navedenega presodil, da je predlagani poseg investitorja mogoč v obsegu in na način, kot je določen v izreku teh kulturnovarstvenih pogojev.

Če se na območju ali predmetu posega najde arheološka ostalina, morata investitor in odgovorni vodja del poskrbeti, da ta ostane nepoškodovana ter na mestu in v položaju, kot je bila odkrita, o najdbi pa morata najpozneje naslednji delovni dan obvestiti ZVKDS (prvi odstavek 26. člena ZVKD-1).

Investitor mora k projektni dokumentaciji za pridobitev mnenj in gradbenega dovoljenja, ki upošteva te kulturnovarstvene pogoje, v skladu z 28. členom ZVKD-1 pridobiti kulturnovarstveno soglasje. Kulturnovarstveno soglasje za posege, za katere je predpisano gradbeno dovoljenje, se izda v skladu s predpisi, ki urejajo graditev. Ker je za predlagani poseg investitorja predpisano gradbeno dovoljenje, bo ZVKDS v skladu z 31. členom Gradbenega zakona (Uradni list RS, št. 61/17 in 72/17) kulturnovarstveno soglasje zanj izdal v obliki mnenja (v nadaljevanju: kulturnovarstveno mnenje). Zahtevi za izdajo kulturnovarstvenega mnenja mora investitor priložiti projektno dokumentacijo za pridobitev mnenj in gradbenega dovoljenja.

V skladu s prvim odstavkom 30.a člena ZVKD-1 kulturnovarstveni pogoji prenehajo veljati po poteku dveh let od njihove izdaje. Če se ta rok izteče v času postopka izdaje kulturnovarstvenega mnenja, se čas veljavnosti kulturnovarstvenih pogojev podaljša do izdaje kulturnovarstvenega mnenja.

Za te kulturnovarstvene pogoje se ne plača upravna taksa (22. točka 28. člena Zakona o upravnih taksah, Uradni list RS, št. 106/10 – UPB4 in 32/16; v nadaljevanju: ZUT). Investitor sam krije svoje stroške postopka.



Pripravila:

Domen Rus
mag. inž. kraj. arh.
konservator



Vodja območne enote:

Boris Vičič
univ. dipl. arheolog
konservatorski svetovalec

Vročiti:

- Investitorju, po pooblaščenju: Provia d.o.o., Kranjska cesta 24, 4202 Naklo.
- V vednost: po e pošti na naslov: luka.petrac@Provia.si



Dunajska cesta 48, 1000 Ljubljana

T: 01 478 70 00
F: 01 478 74 25
E: gp.mop@gov.si
www.mop.gov.si

PROVIA	PROJEKT PL587
PREJETO 24. 05. 2022	
POSILEC <i>[Signature]</i>	ODOBRA <i>[Signature]</i>

Številka: 35623-243/2022-2550-5

Datum: 19. 5. 2022

Ministrstvo za okolje in prostor izdaja na podlagi 38.a člena Zakona o državni upravi (Uradni list RS, št. 113/05 – uradno prečiščeno besedilo, 89/07 – odl. US, 126/07 – ZUP-E, 48/09, 8/10 – ZUP-G, 8/12 – ZVRS-F, 21/12, 47/13, 12/14, 90/14, 51/16, 36/21, 82/21 in 189/21) ter četrtega odstavka 105. člena v povezavi z osmim odstavkom 105.a člena Zakona o ohranjanju narave (Uradni list RS, št. 96/04 – ZON-UPB2, 61/06 – ZDru-1, 32/08 – OdIUS, 8/10 – ZSKZ-B, 46/14, 21/18 – ZNOrg, 31/18, 82/20 in 3/22 - ZDeb) in na podlagi mnenja Zavoda Republike Slovenije za varstvo narave, Območne enote Ljubljana, Cankarjeva ulica 10, 1000 Ljubljana št. 3562-0358/2022-5 z dne 10. 5. 2022, na zahtevo stranke Ministrstva za infrastrukturo, Direkcije za infrastrukturo, Tržaška cesta 19, 1000 Ljubljana, ki jo po pooblastilu zastopa podjetje PROVIA d.o.o., Kranjska cesta 24, 4202 Naklo, naslednje

NARAVOVARSTVENE POGOJE

1. Poseg izvedba ukrepov za dvoživke in rekonstrukcija ceste R3-647/1368 od km 1,080 do km 4,135 v okviru projekta LIFE AMPHICON (vzdrževalna dela v javno korist), na zemljiščih v k.o. 1790 Slivnica in v k.o. 1794 Račna, občina Grosuplje, skladno s projektom (PZI) št. PR587 iz marca 2022, ki ga je izdelalo podjetje PROMA d.o.o., Kranjska cesta 24, 4202 Naklo, stranke Ministrstva za infrastrukturo, Direkcije Republike Slovenije za infrastrukturo, Tržaška cesta 19, 1000 Ljubljana, je možen ob upoštevanju naslednjih pogojev:
 - Z namenom ohranjanja lastnosti naravnih vrednot je treba ukrepe za dvoživke in rekonstrukcijo regionalne ceste R3-647/1368 izvajati v gabaritih obstoječe ceste in njenih nasipov. Zaradi neposredne bližine naravnih vrednot in v izogib poseganja vanje, ni dovoljeno načrtovati širitve ceste. Prav tako je treba ukrepe za dvoživke načrtovati v obsegu, ki ne zahteva širitve ceste in njenih nasipov.
 - V dolžini 190 m, od km 2,55 v smeri proti Račni, ni dovoljeno posegati v cestni usek. V tem delu je dovoljeno načrtovati le preplastitev ceste.
 - Ceste ni dovoljeno osvetljevati. Dela je dovoljeno izvajati le v dnevnem času.
 - V primeru rekonstrukcije premostitve Zelenke je treba, da se ta izvede v enakih gabaritih in brez dodatnega utrjevanja brežin in dna struge.
 - Objekte za odvodnjavanje (jaški, peskolovi) je treba urediti na način, da ne bodo delovali kot past za dvoživke in bodo le te lahko splezale ven (npr. v jašek je dovoljeno namestiti gosto prepleteno 3D mrežo).
 - Poseg je treba izvesti izven časa glavne spomladanske selitvene poti dvoživk. Poseg je treba opraviti v času od 30. aprila tekočega leta do 1. februarja naslednjega leta.
 - V primeru odstranitve mejic, ki delujejo kot bariera med cesto in ravnino dna Radenskega polja, jih je treba po končanih delih na novo vzpostaviti. Za zasaditev se mora uporabiti grmovne vrste (navadni češmin (*Berberis vulgaris*), trdoleska (*Euonymus europaeus*), rdeči dren (*Cornus sanguinea*), krhlika (*Frangula alnus*), šipek (*Rosa canina*), črni trn (*Prunus spinosa*) in drevesne vrste (vrba (*Salix* sp.), beli gaber (*Carpinus betulus*), divja češnja (*Prunus avium*), maklen (*Acer*

campestre)). Z zasaditvijo je treba vzpostaviti sklenjen pas grmovne in drevesne vegetacije.

- Odstranitev drevesne in grmovne vegetacije je dovoljeno izvesti v času izven gnezditvene sezone ptic, ki traja od 1. marca do 31. avgusta.
- Po izvedbi gradbenih del je treba v času vsaj ene spomladanske in jesenske selitvene sezone dvoživk preveriti funkcionalnost in učinkovitost izvedenih ukrepov za dvoživke (tehnični pregled ukrepov, ugotavljanje delovanja ukrepov). Ugotovitve je treba poslati v vednost Zavodu Republike Slovenije za varstvo narave, Območni enoti Ljubljana, Cankarjeva ulica 10, 1000 Ljubljana. V kolikor bodo potrebne izboljšave ukrepov, jih je treba izvesti najkasneje v 1 letu po ugotovljeni nefunkcionalnosti ukrepov.
- V zaključno projektno dokumentacijo izgradnje ukrepov za dvoživke je treba vključiti tudi načrt rednega vzdrževanja ukrepov.
- Začasna odlagališča odpadnega in odkopnega materiala, parkirišča za delovno mehanizacijo ter ostalo logistično in drugo infrastrukturo je treba prednostno umestiti na že degradirana območja in ne na obstoječe ekstenzivne travnike na Radenskem polju. Prav tako na ekstenzivnih travnikih ni dovoljeno načrtovati dostopnih poti do gradbišča. Projektna dokumentacija mora vsebovati načrt organizacije gradbišča z natančno določenimi dostopi, odlagališči in drugimi površinami potrebnimi za organizacijo gradbišča.
- Travnike, ki bodo zaradi nujnih del v sklopu gradnje poškodovani, je treba vzpostaviti nazaj. Travnike je treba zasaditi nazaj z lokalno travno rušo.
- Viške izkopnega materiala je treba po končanih delih odpeljati na za to urejeno odlagališče. V nobenem primeru ni dovoljeno z njimi nasipavati okoliškega terena ali širšega območja Radenskega polja, brežin vodotokov in travnikov.
- Upoštevati je treba vse ukrepe, da se prepreči širjenje tujerodnih invazivnih rastlinskih vrst (deljenolistna rudbekija (*Rudbeckia laciniata*), japonski dresnik (*Fallopia japonica*), kanadska zlata rozga (*Solidago canadensis*)). Pri izvedbi zemeljskih del je treba preprečevati morebitno razširjanje invazivnih tujerodnih rastlinskih vrst, tako da zemljine ni dovoljeno dovažati od drugod oziroma jo odvažati na mestih, kjer ni prisotnih invazivnih tujerodnih vrst. Kolesa oziroma gosenice strojev je treba pred prihodom na gradbišče oprati. Po končanih delih je treba vsaj 3 leta spremljati prisotnost invazivnih tujerodnih rastlinskih vrst. V primeru pojavitve jih je treba redno (vsake 3 tedne v rastni sezoni) odstranjevati, njihove ostanke pa odpeljati na za ta namen urejeno odlagališče oziroma posušiti in pod kontroliranimi pogoji sežgati.

2. Naravovarstveni pogoji prenehajo veljati, če v dveh letih po njihovi izdaji ni vložena vloga za pridobitev naravovarstvenega soglasja.

O b r a z l o ž i t e v

Ministrstvo za okolje in prostor, Direktorat za okolje (v nadaljevanju: ministrstvo), je dne 25. 3. 2022 v pristojno reševanje prejel vlogo za izdajo naravovarstvenega soglasja po 105a. členu Zakona o ohranjanju narave (Uradni list RS, št. 96/04 – ZON-UPB2, 61/06 – ZDru-1, 32/08 – odl. US, 8/10 - ZSKZ-B, 46/14, 21/18 – ZNOrg, 31/18, 82/20 in 3/22 - ZDeb, v nadaljevanju: ZON). V vlogi stranka Ministrstvo za infrastrukturo, Direkcija za infrastrukturo, Tržaška cesta 19, 1000 Ljubljana, ki jo po pooblastilu zastopa podjetje PROVIA d.o.o., Kranjska cesta 24, 4202 Naklo, prosi za izvedbo ukrepov za dvoživke in rekonstrukcijo ceste R3-647/1368 od km 1,080 do km 4,135 v okviru projekta LIFE AMPHICON (vzdrževalna dela v javno korist), na zemljiščih v k.o. 1790 Slivnica in v k.o. 1794 Račna, občina Grosuplje. Vlogi je bilo priloženo pooblastilo za zastopanje v postopku z dne 18. 3. 2022 in projekt (IZP) št. PR587 iz marca 2022, ki ga je izdelalo

podjetje PROMA d.o.o., Kranjska cesta 24, 4202 Naklo ter izjava, da gre za vzdrževalna dela v javno korist brez gradbenega dovoljenja.

V 105. členu ZON je določeno, da je treba za gradnjo objekta na območju, ki ima na podlagi predpisov s področja ohranjanja narave poseben status, pridobiti naravovarstvene pogoje in pravnomočno naravovarstveno soglasje na način in po postopku, kakor je za pridobitev projektnih pogojev in soglasij določeno s predpisi s področja graditve objektov.

V zvezi z navedenim ministrstvo pojasnjuje, da je za gradnjo objekta na območju, ki ima na podlagi predpisov s področja ohranjanja narave poseben status in za katerega ni treba pridobiti gradbenega dovoljenja, tudi po začetku uporabe Gradbenega zakona (Uradni list RS, št. 61/17, 72/17 – popr., 65/20, 15/21 – ZDUOP in 199/21: v nadaljevanju: GZ) treba pridobiti naravovarstveno soglasje v skladu z določili 105. in 105a. člena ZON, za izdajo katerega je v skladu s četrtem odstavkom 105. člena ZON pristojno ministrstvo.

V skladu s predhodno navedenim se v postopku izdaje naravovarstvenih pogojev in naravovarstvenega soglasja uporabljajo določbe ZON ob smiselni uporabi določb GZ in podzakonskih predpisov s področja graditve objektov.

Za gradnjo objekta, ki se nanaša na poseg v naravo, za katerega je treba izvesti presojo sprejemljivosti, se postopek izdaje naravovarstvenega soglasja vodi v skladu s 105a. členom ZON.

V kolikor se vloga za izdajo naravovarstvenega soglasja za gradnjo objekta nanaša na poseg v naravo, za katerega je treba izvesti presojo sprejemljivosti, se ta v skladu s prvim odstavkom 105.a člena ZON izvede v postopku izdaje naravovarstvenega soglasja. V 33.a členu ZON je med drugim določeno, da je treba zaradi ohranitve ugodnega stanja in preprečitve slabšanja ugodnega stanja ptic in drugih živalskih ter rastlinskih vrst, njihovih habitatov in habitatnih tipov, na posebnih varstvenih območjih in potencialnih posebnih varstvenih območjih izvesti presojo sprejemljivosti posegov v naravo, ki se izvaja skladno s 105.a členom ZON. Odločba, s katero se dovoli poseg v naravo, je nična, če se izda v nasprotju s predhodno navedenim.

Podrobneje ureja presojo sprejemljivosti posegov v naravo Pravilnik o presoji sprejemljivosti vplivov izvedbe planov in posegov v naravo na varovana območja (Uradni list RS, št. 130/04, 53/06, 38/10 in 3/11; v nadaljevanju: Pravilnik), ki v prvem odstavku 1. člena določa kot območja, kjer se izvaja presoja sprejemljivosti, zavarovana območja, posebna varstvena območja in potencialna posebna varstvena območja (v nadaljevanju: varovana območja) in posege v naravo, ki lahko pomembno vplivajo na ta območja.

Po pregledu vloge je ministrstvo ugotovilo, da želi stranka na obravnavanih zemljiščih v okviru projekta LIFE AMPHICON kot vzdrževalna dela v javno korist izvesti ukrepe za dvoživke in rekonstrukcijo regionalne ceste R3-647/1368 od km 1,080 do km 4,135. Skupna dolžina urejanja znaša ca. 3 km. Rekonstrukcija cestnega odseka se v čim večji možni meri prilagodi obstoječi trasi. V km 3,260 se obstoječe avtobusno postajališče Predole preuredi skladno s Pravilnikom o avtobusnih postajališčih. Predvidi se ureditev odvodnjavanja površinskih in zalednih voda. Kot zaščitni ukrep za dvoživke je predvidena umestitev naslednjih elementov:

- obojestranska ograja,
- rešetke preko priključkov poljskih in gozdnih poti na regionalno cesto,
- podhodi.

Umestitev zaščitnih ukrepov za dvoživke temelji na izsledkih monitoringa selitev dvoživk. V priloženi projektni dokumentaciji je navedeno, da je bil na podlagi spomladanskega monitoringa 2021 izdelan »Predlog ukrepov za dvoživke po spomladanskih raziskavah selitev dvoživk v letu 2021 na projektnem cestnem odseku »Radensko polje« (CKFF, junij 2021, v nadaljevanju:

Predlog ukrepov 2021) na odseku od km 1,080 do km 4,135. Glede na navedeno, je bila na cestnem odseku R3-647/1368 skladno s Predlogom ukrepov 2021 predlagana izvedba zgoraj navedenih ukrepov za zaščito dvoživk.

Glede na to, da GZ v 5. členu določa, da za vzdrževalna dela v javno korist ni treba pridobiti gradbenega dovoljenja, je za obravnavani objekt v skladu z določili 105. in 105.a člena ZON treba pridobiti naravovarstveno soglasje.

Predvideni poseg je načrtovan na zemljišču z naslednjim naravovarstvenim statusom:

- posebnem ohranitvenem območju Natura 2000: Radensko polje – Viršnica, SAC SI 3000017 (Uredba o posebnih varstvenih območjih - območjih Natura 2000, Uradni list RS, št. 49/04, 110/04, 59/07, 43/08, 8/12, 33/13, 35/13, 39/13-OdlUS, 3/14, 21/16 in 47/18);
- zavarovanem območju: Krajinski park Radensko polje – drugo varstveno območje, ev. št. 4087 (Uredba o krajinskem parku Radensko polje, Uradni list RS, št. 104/11);
- območju naravne vrednote državnega pomena: Radensko polje, ev. št. 1961 (Pravilnik o določitvi in varstvu naravnih vrednot, Uradni list RS, št. 111/04, 70/06, 58/09, 93/10, 23/15 in 7/19);
- območju naravne vrednote državnega pomena: Radensko polje – nahajališče fosilov, ev. št. 4335 (Pravilnik o določitvi in varstvu naravnih vrednot, Uradni list RS, št. 111/04, 70/06, 58/09, 93/10, 23/15 in 7/19);
- območju naravne vrednote državnega pomena: Radensko polje – estanele na zahodnem robu, ev. št. 8086 (Pravilnik o določitvi in varstvu naravnih vrednot, Uradni list RS, št. 111/04, 70/06, 58/09, 93/10, 23/15 in 7/19);
- območju naravne vrednote državnega pomena: Novljanovo retje, ev. št. 7819 (Pravilnik o določitvi in varstvu naravnih vrednot, Uradni list RS, št. 111/04, 70/06, 58/09, 93/10, 23/15 in 7/19);
- območju naravne vrednote državnega pomena: Zelenka – potok, ev. št. 7745 (Pravilnik o določitvi in varstvu naravnih vrednot, Uradni list RS, št. 111/04, 70/06, 58/09, 93/10, 23/15 in 7/19);
- območju naravne vrednote državnega pomena: Špeharjevo retje 1, ev. št. 8089 (Pravilnik o določitvi in varstvu naravnih vrednot, Uradni list RS, št. 111/04, 70/06, 58/09, 93/10, 23/15 in 7/19);
- ekološko pomembnem območju: Radensko polje – Bičje, ID 35400 (Uredba o ekološko pomembnih območjih, Uradni list RS, št. 48/4, 33/13, 99/13 in 47/18);
- ekološko pomembnem območju: Osrednje območje življenjskega prostora velikih zveri, ID 80000 (Uredba o ekološko pomembnih območjih, Uradni list RS, št. 48/4, 33/13, 99/13 in 47/18).

Glede na to, da gre za poseg v naravo, za katerega je s predpisom določeno, da je za njegovo izvedbo treba pridobiti naravovarstvene pogoje in naravovarstveno soglasje ter se lokacija nameravanega posega nahaja na varovanem območju Natura 2000 in na zavarovanem območju, je ministrstvo ugotovilo, da je treba na podlagi 105.a člena ZON v postopku izdaje naravovarstvenega soglasja izvesti presojo sprejemljivosti nameravanega posega v naravo. Zato je dne 1. 4. 2022 pozvalo Zavod Republike Slovenije za varstvo narave, Območno enoto Ljubljana, Cankarjeva ulica 10, 1000 Ljubljana (v nadaljevanju: ZRSVN), da pripravi ustrezno mnenje. ZRSVN je mnenje pripravil v skladu s tretjim odstavkom 42. člena Pravilnika ter ga poslal naslovnemu organu z dopisom št. 3562-0358/2022-5 z dne 10. 5. 2022. ZRSVN je v mnenju ocenil vpliv na območje Natura 2000: Radensko polje – Viršnica in na zavarovano območje: Krajinski park Radensko polje – drugo varstveno območje, kot C – ne bistven vpliv pod pogoji. ZRSVN je v mnenju navedel, da je poseg na zgoraj navedenih naravnih vrednotah sprejemljiv ob upoštevanju vseh v izreku te odločbe navedenih pogojev oziroma omilitvenih ukrepov.

Po pregledu dokumentacije in pridobljenega strokovnega mnenja ZRSVN ministrstvo pojasnjuje, da na območju krajinskega parka Radensko polje velja varstveni režim, opredeljen v 11. do 13. členu Uredbe o Krajinskem parku Radensko polje (v nadaljevanju: Uredba). Med izjemami v 15. členu Uredbe je navedeno, da se ne glede na prepovedi iz 11., 12. in 13. člena te Uredbe v krajinskem parku lahko v skladu z varstvenimi cilji te Uredbe, načrtom upravljanja in na podlagi z njim usklajenih letnih programov ali načrtov izvajanja javne službe urejanja voda, vzdrževanja objektov gospodarske javne infrastrukture in izvajanja ukrepov varstva kulturne dediščine:

- opravljajo vzdrževalna dela na objektih gospodarske javne infrastrukture in v pripadajočih varovalnih pasovih.

Na podlagi navedenega ugotavljamo, da je predviden poseg skladen z režimom zavarovanega območja. V 1. členu Uredbe so navedeni varstveni cilji v krajinskem parku, ki so ohranitev naravnih vrednot, posebnih varstvenih območij (območij Natura 2000) in biotske raznovrstnosti, ohranitev ugodnega stanja ogroženih in mednarodno varovanih prosto živečih rastlinskih in živalskih vrst in njihovih habitatov, ohranitev najmanj obstoječega obsega in kakovosti habitatnih tipov, ki se prednostno ohranjajo v ugodnem stanju, ohranitev geomorfoloških in hidroloških značilnosti kraškega polja ter pestrosti krajine.

Za naravno vrednoto Radensko polje, ev. št. 1961 (Pravilnik o določitvi in varstvu naravnih vrednot, Uradni list RS, št. 111/04, 70/06, 58/09, 93/10, 23/15 in 7/19 ter sklep št. 35600-46/2017 z dne 16. 2. 2018 in 35600-10/2021-5 z dne 21. 1. 2021) je značilno kraško polje, z uravnanim dnom in dvignjenim sklenjenim obodom. Območje načrtovanih del je na stiku teh dveh, hkrati pa tudi v neposredni bližini estavelnih območij na zahodnem robu polja naravnih vrednot: Radensko polje - estavele na zahodnem robu, ev. št. 8086, Novljanovo retje, ev. št. 7819 in Špeharjevo retje 1, ev. št. 8089. Cesta na obravnavanem odseku preči ponikalnico Zelenka- potok – ident. št. 7745, v cestnem useku je tudi nahajališče jurskih (liasnih) litotidnih školjk (Radensko polje - nahajališče fosilov, ev. št. 4335). Poseganje v območja naravnih vrednot bi lahko bistveno vplivala na lastnosti zaradi katerih so ta območja določena za naravne vrednote. Bistveno je ohranjanje morfologije terena, profila cestnega useka na delih, kjer se pojavljajo fosilni ostanki in zagotavljanje obstoječih hidroloških značilnosti hidroloških pojavov značilnih za kraško polje.

Območje krajinskega parka Radensko polje je pestro z rastlinskimi in živalskimi vrstami, med katerimi je veliko število zavarovanih in ogroženih. Ena izmed ogroženih skupin živali na območju parka so tudi dvoživke. Radensko polje namreč predstavlja mrestišče in bivališče številnim zavarovanim in ogroženim dvoživkam: sekulja (*Rana temporaria*), rosnica (*Rana dalmatina*), navadna krastača (*Bufo bufo*), zelene žabe (*Pelophylax* spp.), zelena rega (*Hyla arborea*), navadni pupek (*Lissotriton vulgaris*), planinski pupek (*Ichthyosaura alpestris*), veliki pupek (*Triturus carnifex*), hribski urh (*Bombina variegata*). Da dvoživke pridejo do mrestišč, morajo vsako leto spomladi in jeseni prečkati regionalno cesto Malo Mlačevo – Velika Račna. Zato je predmetni odsek ceste zabeležen kot črna točka za dvoživke, kar izhaja iz Predloga ukrepov za zaščito dvoživk na cestah v upravljanju Direkcije Republike Slovenije za infrastrukturo, ki ga je v letu 2018 pripravil Center za kartografijo favne in flore. V priloženi projektni dokumentaciji je navedeno, da je bil pri umestitvi ukrepov za dvoživke upoštevan Predlog ukrepov za dvoživke po spomladanskih raziskavah selitev dvoživk v letu 2021 na projektne cestnem odseku »Radensko polje«, ki ga je pripravil Center za kartografijo favne in flore, junija 2021 (v nadaljevanju: Predlog ukrepov). Predlog ukrepov predvideva izgradnjo 83 podhodov za dvoživke, namestitve obojestranske usmerjevalne ograje za dvoživke v skupni dolžini ca. 3 km (obojestranska dolžina ograj ca. 6 km) ter vgradnjo elementov z rešetko na vseh cestnih priključkih oz. dostopih na kmetijska zemljišča. Iz Predloga ukrepov izhaja, da je na odseku, kjer se pojavljata vrsti veliki pupek in hribski urh maksimalna razdalja med podhodi 30 m. Na odsekih, kjer so večinoma krastače in rjave žabe, pa je razdalja med podhodi 50 m. Ugotavljamo, da so ukrepi za dvoživke iz Predloga ukrepov v dokumentaciji upoštevani. Z izvedbo ukrepov za dvoživke se bo omililo negativni vpliv ceste in izboljšalo kakovost habitata kvalifikacijskih in zavarovanih dvoživk na območju selitev. Nadalje ugotavljamo, da načina odvodnjavanja s ceste v predloženi

dokumentaciji ni prikazanega. Zato je treba pri nadaljnji pripravi dokumentacije načrtovati za dvoživke primerno odvodnjavanje. Ureditve jaškov za odvajanje vode in pripadajoči peskolovi namreč lahko predstavljajo past za dvoživke. Ker živali lahko padejo v takšne pasti in ne morejo same splezati ven, je treba to preprečiti oziroma jim omogočiti, da se lahko same rešijo. Po izvedbi ukrepov za dvoživke pa je pomembno, da se preveri uspešnost izvedenih ukrepov in po potrebi ukrepe dopolni. Zaradi vremenskih vplivov, zaraščanja z vegetacijo, dotrajanosti materiala je potrebno tudi vzdrževanje podhodov, ograj in drugih elementov. Pri načrtovanju in izvedbi ureditev je ključno tudi, da ves čas sodeluje strokovnjak za dvoživke. Sodelovanje strokovnjaka je namreč z vidika uspešno in funkcionalno izvedenih podhodov, ograj in ostalih ukrepov za dvoživke zelo pomembno. Glede na to, da bodo ukrepi za dvoživke izvedeni v sklopu projekta Life Amphicon smatramo, da bo strokovnjak za dvoživke vključen v nadaljnjo načrtovanje posega in tudi pri nadzoru nad izvedbo del.

Območje je pomembno tudi za ogrožene in zavarovane vrste netopirjev. Jama Viršnica je bistveno prezimovališče malih podkovnjakov (*Rhinolophus hipposideros*). Cerkev sv. Martina v Boštanju je pomembno kotišče navadnega netopirja/ostrouhega netopirja (*Myotis myotis/M. blythii oxygnathus*). Cerkev Marijinega vnebovzetja pa je kotišče malih podkovnjakov in vejicatih netopirjev (*Myotis emarginatus*) (Vir: Poročilo o pregledu možnih kotišč in prezimovališč netopirjev ter izvedbi mreženja za ugotavljanje pestrosti na možnih pariščih in obvodnih habitatih na Radenskem polju, CKFF 2020). Radensko polje predstavlja netopirjem prehranjevalni habitat, številnim vrstam ptic pa ornitološko preletno postajo, prezimovališče in gnezdišče. Z osvetljevanjem ceste bi bil povzročen negativen vpliv na živalske vrste, predvsem na netopirje, ptice, nočne vrste metuljev in tudi dvoživke. Ugotavljamo, da cesta v sedanjem stanju ni osvetljena. V prejeti projektni dokumentaciji osvetljevanje ceste ni predvideno. Iz načela previdnosti podajamo pogoj, da se ceste ne osvetluje.

Območje parka je pomembno tudi zaradi pestrosti ohranjenih ekstenzivnih travnikov. V neposredni bližini predvidenega posega/ceste se nahajajo predvsem srednjeevropski mezotrofni do eutrofni nižinski travniki (*Physis* 38.22). Glede na dejstvo, da se bodo dela izvajala v omejenem obsegu v varovalnem pasu gospodarske javne infrastrukture, menimo, da sama rekonstrukcija ceste ter posegi vezani na izvedbo ukrepov za dvoživke ne bodo bistveno vplivali na stanje travnikov, bi pa lahko njihovo stanje poslabšala vsa spremljevalna in pripravljalna dela in morebitno razširjanje invazivnih tujerodnih rastlinskih vrst. Z odlaganjem odpadnega in odkopnega materiala na travnike, ureditvijo parkirišča za delovno mehanizacijo na varovanih travnikih ter ostale logistične in druge infrastrukture bi bil lahko povzročen negativen vpliv na ohranjanje travnikov in je zato je pomembno, da se le ta umešča izven teh travnikov. Na določenih odsekih ceste se nahajajo mejice z drevesno in grmovno vegetacijo. Mejice predstavljajo zeleno bariero med cesto in poljem in refugij oziroma habitat različnih zavarovanih živalskih vrst. Zato je pomembno, da se čim več drevesne in grmovne vegetacije ob cesti ohrani. V primeru nujne odstranitve pa se po izvedbi posega mejice vzpostavi nazaj. Ob izvedbi posegov lahko pride tudi do širjenja invazivnih tujerodnih vrst rastlin. Posegi v tla in vegetacijo namreč odstranijo ali oslabijo naravno vegetacijo in s tem odprejo odlične možnosti za razrast invazivnih tujerodnih vrst rastlin. Semena in vegetativni deli rastlin se na gradbišče занesejo z gradbeno mehanizacijo. Tako obstaja velika verjetnost, da se na prizadetih površinah naselijo invazivne tujerodne vrste, ki se lahko razširijo v okolico, izpodrivajo avtohtone habitatne tipe in s tem spreminjajo ekosistem. Zato je potrebno preprečiti razrast teh rastlin in ob pojavu teh vrst izvesti vse potrebne ukrepe za njihovo zatiranje in popolno odstranitev. Skladno z navedenim, ocenjujemo, da bi predvideni poseg s stališča ohranjanja narave lahko vplival na varstvene cilje zavarovanega območja, v kolikor se ne upoštevajo spodaj navedeni pogoji oziroma omilitveni ukrepi. V skladu z 42. členom, ki se smiselno nanaša na 25. člen zgoraj navedenega Pravilnika je posledice učinkov na varstvene cilje zavarovanega območja mogoče opredeliti kot C - nebistven vpliv pod pogoji.

Po pregledu dokumentacije in pridobljenega mnenja ZRSVN ministrstvo dalje pojasnjuje, da se na območju posega in v njegovi neposredni okolici pojavljajo ali je možnost pojavljanja več kvalifikacijskih vrst, ki so varovane v okviru območja Natura 2000: ozki vrtenec (*Vertigo angustior*), močvirski cekinček (*Lycaena dispar*), travniški postavnež (*Euphydryas aurinia*), črtasti medvedek (*Callimorpha quadripunctaria*), veliki pupek (*Triturus carnifex*), hribski urh (*Bombina vriegata*), močvirski meček (*Gladiolus palustris*) in habitatni tip presihajoča jezera in travniki s prevladujočo stožko (*Molinia* spp.) na karbonatnih, šotnih ali glineno-muljastih tleh (*Molinion caeruleae*). Ugotavljamo, da je poseg predviden v sklopu obstoječe gospodarske infrastrukture in ne sega v bistvene dele varovanih habitatnih tipov in habitatov vrst. Vendar pa bi lahko stanje habitatov vrst in habitatnih tipov poslabšala vsa spremljevalna in pripravljalna dela, odsotnost vzdrževanja izvedene infrastrukture in morebitno razširjanje invazivnih tujerodnih rastlinskih vrst. Uredba o posebnih varstvenih območjih (območjih Natura 2000) v 7. členu določa, da se na Natura območjih posege in dejavnosti načrtuje tako, da se v čim večji meri ohranja ali izboljšuje kakovost habitata rastlinskih in živalskih vrst. Kot je že pri zavarovanem območju navedeno predstavlja cesta oviro na selitveni poti dvoživk, med drugim tudi obema kvalifikacijskima vrstama kot sta velik pupek in hribski urh. Z izvedbo trajnih ukrepov za dvoživke se bo skladno s 7. členom Uredbe omililo vpliv ceste in izboljšalo kakovost habitata kvalifikacijskih in zavarovanih dvoživk na območju selitev. Obrazložitev glede pogojev za dvoživke je v poglavju za zavarovano območje. Ugotavljamo, da se neposredno ob cesti habitatni tip travniki s prevladujočo stožko (*Molinia* spp.) na karbonatnih, šotnih ali glineno-muljastih tleh (*Molinion caeruleae*) ne nahaja. Vendar pa bi bil lahko povzročen negativen vpliv na habitatni tip, ki je tudi habitat varovanih vrst metuljev in močvirskega mečka, predvsem z morebitnim vnosom invazivnih tujerodnih rastlinskih vrst, njihovim razširjanjem na varovan habitatni tip. Na Radenskem polju je nekaj vrst invazivnih tujerodnih rastlin že prisotnih, zato je potrebna še toliko večja pozornost, da se s posegom ne bo vneslo na polje še več invazivnih tujerodnih rastlin. Za črtastega medvedka je pomembno, da se ceste ne osvetljuje in gozdni rob z zeliščno vegetacijo ohranja. V skladu z navedenim menimo, da predviden poseg ne bo imel bistvenega vpliva pod pogoji na varstvene cilje posebnih varstvenih območij in na njihovo celovitost in povezanost ter ne bo imel bistvenega vpliva pod pogoji (C – nebitven vpliv pod pogoji), na kvalifikacijske vrste in habitatne tipe varovanih območij. Na podlagi navedenega menimo, da je predvideni poseg sprejemljiv ob upoštevanju naslednjih pogojev oziroma omilitvenih ukrepov:

- Z namenom ohranjanja lastnosti naravnih vrednot je treba ukrepe za dvoživke in rekonstrukcijo regionalne ceste R3-647/1368 izvajati v gabaritih obstoječe ceste in njenih nasipov. Zaradi neposredne bližine naravnih vrednot in v izogib poseganja vanje, ni dovoljeno načrtovati širitve ceste. Prav tako je treba ukrepe za dvoživke načrtovati v obsegu, ki ne zahteva širitve ceste in njenih nasipov.
- V dolžini 190 m, od km 2,55 v smeri proti Račni, ni dovoljeno posegati v cestni usek. V tem delu je dovoljeno načrtovati le preplastitev ceste.
- Ceste ni dovoljeno osvetljevati. Dela je dovoljeno izvajati le v dnevnem času.
- V primeru rekonstrukcije premostitve Zelenke je treba, da se ta izvede v enakih gabaritih in brez dodatnega utrjevanja brežin in dna struge.
- Objekte za odvodnjavanje (jaški, peskolovi) je treba urediti na način, da ne bodo delovali kot past za dvoživke in bodo le te lahko splezale ven (npr. v jašek je dovoljeno namestiti gosto prepleteno 3D mrežo).
- Poseg je treba izvesti izven časa glavne spomladanske selitvene poti dvoživk. Poseg je treba opraviti v času od 30. aprila tekočega leta do 1. februarja naslednjega leta.
- V primeru odstranitve mejic, ki delujejo kot bariera med cesto in ravnico dna Radenskega polja, jih je treba po končanih delih na novo vzpostaviti. Za zasaditev se mora uporabiti grmovne vrste (navadni češmin (*Berberis vulgaris*), trdoleska (*Euonymus europaeus*), rdeči dren (*Cornus sanguinea*), krhlika (*Frangula alnus*), šipek (*Rosa canina*), črni trn (*Prunus spinosa*) in drevesne vrste (vrba (*Salix* sp.), beli gaber (*Carpinus betulus*), divja češnja (*Prunus avium*), maklen (*Acer campestre*)). Z zasaditvijo je treba vzpostaviti sklenjen pas grmovne in drevesne vegetacije.

- Odstranitev drevesne in grmovne vegetacije je dovoljeno izvesti v času izven gnezditvene sezone ptic, ki traja od 1. marca do 31. avgusta.
- Po izvedbi gradbenih del je treba v času vsaj ene spomladanske in jesenske selitvene sezone dvoživk preveriti funkcionalnost in učinkovitost izvedenih ukrepov za dvoživke (tehnični pregled ukrepov, ugotavljanje delovanja ukrepov). Ugotovitve je treba poslati v vednost Zavodu Republike Slovenije za varstvo narave, Območni enoti Ljubljana, Cankarjeva ulica 10, 1000 Ljubljana. V kolikor bodo potrebne izboljšave ukrepov, jih je treba izvesti najkasneje v 1 letu po ugotovljeni nefunkcionalnosti ukrepov.
- V zaključno projektno dokumentacijo izgradnje ukrepov za dvoživke je treba vključiti tudi načrt rednega vzdrževanja ukrepov.
- Začasna odlagališča odpadnega in odkopnega materiala, parkirišča za delovno mehanizacijo ter ostalo logistično in drugo infrastrukturo je treba prednostno umestiti na že degradirana območja in ne na obstoječe ekstenzivne travnike na Radenskem polju. Prav tako na ekstenzivnih travnikih ni dovoljeno načrtovati dostopnih poti do gradbišča. Projektna dokumentacija mora vsebovati načrt organizacije gradbišča z natančno določenimi dostopi, odlagališči in drugimi površinami potrebnimi za organizacijo gradbišča.
- Travnike, ki bodo zaradi nujnih del v sklopu gradnje poškodovani, je treba vzpostaviti nazaj. Travnike je treba zasaditi nazaj z lokalno travno rušo.
- Viške izkopnega materiala je treba po končanih delih odpeljati na za to urejeno odlagališče. V nobenem primeru ni dovoljeno z njimi nasipavati okoliškega terena ali širšega območja Radenskega polja, brežin vodotokov in travnikov.
- Upoštevati je treba vse ukrepe, da se prepreči širjenje tujerodnih invazivnih rastlinskih vrst (deljenolistna rudbekija (*Rudbeckia laciniata*), japonski dresnik (*Fallopia japonica*), kanadska zlata rozga (*Solidago canadensis*)). Pri izvedbi zemeljskih del je treba preprečevati morebitno razširjanje invazivnih tujerodnih rastlinskih vrst, tako da zemljine ni dovoljeno dovažati od drugod oziroma jo odvezemati na mestih, kjer ni prisotnih invazivnih tujerodnih vrst. Kolesa oziroma gosenice strojev je treba pred prihodom na gradbišče oprati. Po končanih delih je treba vsaj 3 leta spremljati prisotnost invazivnih tujerodnih rastlinskih vrst. V primeru pojavitve jih je treba redno (vsake 3 tedne v rastni sezoni) odstranjevati, njihove ostanke pa odpeljati na za ta namen urejeno odlagališče oziroma posušiti in pod kontroliranimi pogoji sežgati.

Po pregledu dokumentacije in pridobljenega mnenja ZRSVN ministrstvo dalje pojasnjuje, da bi rekonstrukcija ceste in izvedba ukrepov za dvoživke kot tudi vsa pripravljalna dela za izvedbo del lahko negativno vplivala na zgoraj navedene naravne vrednote. Vse naravne vrednote, ki se nahajajo neposredno ob cesti, kjer je predvidena rekonstrukcija in izvedba ukrepov za dvoživke, odlikuje ohranjenost. Estavelna območja pa še velika gostota estavel in kompleksna povezanost. Nahajališče fosilov je zaradi številčnosti litotidnih školjk izjemno. Bistveno za ohranjanje lastnosti naravnih vrednot je ohranjanje morfologije terena, profila cestnega useka na delih, kjer se pojavljajo fosilni ostanki in zagotavljanje obstoječih hidroloških značilnosti hidroloških pojavov značilnih za kraško polje. s poseganjem v ta območja bi lahko bistveno spremenili morfološke značilnosti tako estavelnih območij kot kraškega polja, s posegi v nahajališče fosilov pa bi lahko prišlo do uničenja profila, kjer so fosili izjemni lepo vidni, hkrati pa tudi do uničenja fosilov samih. Pogoje za ohranjanje lastnosti, zaradi katerih so navedena območja določena za naravne vrednote, smo podali že zgoraj v sklopu omilitvenih ukrepov oziroma pogojev za zavarovano območje, saj je eden od ciljev zavarovanega območja tudi ohranjanje naravnih vrednot. Ob upoštevanju zgoraj navedenih pogojev oziroma omilitvenih ukrepov za zavarovano območje drugih pogojev za varstvo naravnih vrednot ni potrebno predpisati.

Ministrstvo je na podlagi petega odstavka 42. člena Pravilnika v postopku izdaje naravovarstvenega soglasja ugotovilo, da je ocena sprejemljivosti posega v naravo, temelječa na ugotovitvah iz tretjega odstavka 25. člena tega Pravilnika, ugodna ob izvedbi omilitvenih ukrepov (ocena C – ne bistven vpliv pod pogoji). Zaradi navedenega ministrstvo ugotavlja, da obravnavani

poseg ob izpolnitvi v izreku navedenih naravovarstvenih pogojev, s katerimi se odpravljajo pričakovani škodljivi vplivi posega v naravo, ne bo škodljivo vplival na varstvene cilje varovanih območij, njihovo celovitost in povezanost ter ustreza zahtevam s področja varstva narave. Glede na navedeno je bilo potrebno v 1. točki izreka določiti navedene pogoje, ob upoštevanju katerih je predvideni poseg sprejemljiv.

Skladno z usmeritvami ZRSVN ministrstvo predlaga tudi upoštevanje naslednjega:

- Morebitni odpadni gradbeni material ter ostale odpadke naj stranka oziroma izvajalec del odpelje na za to določena mesta, izven območij z naravovarstvenim statusom.
- V času del je potrebno paziti, da ne pride do onesnaženja zaradi izpusta naftnih derivatov in maziv iz gradbenih strojev.
- Stranka naj vsaj 5 dni pred pričetkom del obvesti Zavod Republike Slovenije za varstvo narave, Območno enoto Ljubljana, Cankarjeva ulica 10, 1000 Ljubljana.

V osmem odstavku 105.a člena ZON je določeno, da če je za gradnjo objekta treba izvesti omilitvene ukrepe, se način izvedbe omilitvenih ukrepov in drugi pogoji za gradnjo objekta in opravljanje dejavnosti, zaradi katere je objekt zgrajen, določijo v naravovarstvenih pogojih

V skladu s petim odstavkom 105. člena ZON naravovarstveni pogoji prenehajo veljati, če v dveh letih po njihovi izdaji ni vložena vloga za pridobitev naravovarstvenega soglasja. Glede na navedeno je ministrstvo odločilo, tako kot izhaja iz 2. točke izreka naravovarstvenih pogojev.

Naravovarstveni pogoji služijo za izdelavo načrta izvedbe nameravanega posega. V nadaljevanju postopka je treba pridobiti naravovarstveno soglasje, ki ga bo ministrstvo izdalo v obliki klavzule na naravovarstvenih pogojih, ki jih je določil, če bo načrt izvedbe nameravanega posega izdelan v skladu z zgoraj navedenimi naravovarstvenimi pogoji, ki jih je treba priložiti k vlogi za izdajo naravovarstvenega soglasja.

Postopek vodila:

Mojca Holozan
višja svetovalka I



Mateja Blažič
Mateja Blažič

vodja Sektorja za ohranjanje narave

Vročiti:

- PROVIA d.o.o., Kranjska cesta 24, 4202 Naklo - osebno ZUP.

NARAVOVARSTVENO SOGLASJE

po 105.a členu Zakona o ohranjanju narave (Uradni list RS, št. 96/04-ZON-UPB2, 61/06-ZDru-1, 32/08-OdlUS, 8/10-ZSKZ-B, 46/14, 21/18 – ZNOrg, 31/18, 82/20 in 3/22 - ZDeb; v nadaljevanju: ZON)

Številka:

Datum:

k načrtu izvedbe:

projektant:

»REŠITVE SO USTREZNE«

V skladu s petim odstavkom 105. člena ZON naravovarstveno soglasje preneha veljati, če se poseg, zaradi katerega je bilo soglasje dano, ne začne izvajati v dveh letih po njegovi pravnomočnosti.

Iz drugega odstavka 230. člena Zakona o splošnem upravnem postopku (Uradni list RS, št. 24/06-ZUP-UPB2, 105/06-ZUS-1, 126/07, 65/08, 8/10, 82/13, 175/20-ZIUOPDVE in 3/22 - ZDeb) izhaja, da je zoper odločbo, ki jo izda na prvi stopnji ministrstvo, dovoljena pritožba samo takrat, kadar je to z zakonom določeno. Takšen zakon mora določiti tudi, kateri organ je pristojen za odločanje o pritožbi, sicer o pritožbi odloča vlada. Ker ZON možnosti pritožbe zoper to odločbo ne določa, pritožba ni dovoljena, mogoče pa je začeti upravni spor.

Pouk o pravnem sredstvu:

Zoper to odločbo ni pritožbe, pač pa je dovoljen upravni spor z vložitvijo tožbe na Upravno sodišče Republike Slovenije v roku 30 dni od vročitve odločbe. Tožbo se vloži neposredno pri pristojnem sodišču ali pošlje po pošti.

Postopek vodila:

Mojca Holozan
višja svetovalka I

Mateja Blažič
vodja Sektorja za ohranjanje narave

Vročiti:

- PROVIA d.o.o., Kranjska cesta 24, 4202 Naklo – osebno ZUP.



Infrastruktura

SŽ – Infrastruktura, d.o.o.

Direktor

PROVIA		PROJEKT	
		PR587	
PREJETO		1	
19. 05. 2022			
NOSILEC		ODOBRI	

Kolodvorska ulica 11
1000 Ljubljana
Slovenija

T +386 1 29 14 166

E vposta.infra@slo-zeleznice.si
www.slo-zeleznice.si/sl/infrastruktura

Podpisnik: FRANC KLOBUČAR
Izdajatelj: SIGEN-CA G2
Številka certifikata: 00C7CB983200000057244939
Potek veljavnosti: 20. 11. 2024
Čas podpisa: 16. 05. 2022 13:08

Provia, d. o. o.
Kranjska cesta 24
4202 Naklo

Številka: 31002-218/2022-4
Signatura: 278.5
Datum: 10. 05. 2022



INF22037523

Vaša št:

Datum: 30. 3. 2022

Na zahtevo vložnika, družbe Provia, d. o. o., Kranjska cesta 24, 4202 Naklo, za investitorja **RS, Ministrstvo za infrastrukturo, Direkcijo RS za infrastrukturo, Tržaška cesta 19, 1000 Ljubljana**, na podlagi 42. člena Gradbenega zakona (GZ-1)(Uradni list RS, št. 199/21), ter drugega odstavka 26. člena Zakona o varnosti v železniškem prometu (ZVZelP-1)(Uradni list RS, št. 30/18 in dop. 54/21, v nadaljevanju ZVZelP-1), SŽ-Infrastruktura, d. o. o., Kolodvorska ul. 11, 1506 Ljubljana, izdaja naslednje

PROJEKTNE POGOJE

H gradnji projektiranega objekta: »Izvedba ukrepov za dvoživke in rekonstrukcija ceste R3-647/1368 od km 1,080 do km 4,135 - LIFE AMPHICON "Radensko polje"«, na območju k. o. Račna in Slivnica, kjer je ureditev regionalne ceste in izvedba ukrepov za dvoživke predvideva na odmiku minimalno 7,00 m in več levo od osi tira regionalne železniške proge št. 82 Grosuplje–Kočevje, od km 3+940 do km 6+050, po predloženi dokumentaciji IZP, št. PR587, ki jo je v marcu 2022 izdelala družba Provia, d. o. o., Kranjska cesta 24, 4202 Naklo, podajamo projektne pogoje:

1. Zahteva za izdajo mnenja mora biti na predpisanem in izpolnjenem obrazcu ter s priloženo podpisano projektno dokumentacijo, kot to določa Pravilnik o podrobnejši vsebini dokumentacije in obrazcih, povezanih z graditvijo objektov (Uradni list RS št. 36/2018) in Uredbo o razvrščanju objektov (Uradni list RS, št. 37/2018).
V vlogi za izdajo mnenja mora biti navedeno, kje in kako so upoštevani projektni pogoji SŽ-Infrastrukture, d. o. o.
Obrazložitev naj bo navedena in oštevilčena skladno z oštevilčenjem zahtev v projektnih pogojih. V Tehničnem poročilu prejete projektne dokumentacije, v poglavju »železnice«, naj bo navedena veljavna zakonodaja s področja železniškega prometa, ki je upoštevana v projektni dokumentaciji. V primeru, da vloga ne bo opremljena skladno z navedbami, se bo smatrala kot nepopolna.
2. Za projektiranje in gradnjo v varovalnem progovnem pasu in v progovnem pasu železniške proge, je pri projektiranju treba upoštevati navedeno zakonsko podlago in podzakonske akte, ki so v uporabi:
 - Zakon o varnosti v železniškem prometu (ZVZelP-1) (Uradni list RS, št. 30/18 in dop. 54/21),
 - Zakon o železniškem prometu (ZZelP-K) (Uradni list, št. 99/15 in 30/18, 82/21) in
 - Pravilnik o pogojih za graditev gradbenih ali drugih objektov, saditev drevja ter postavljanja naprav v varovalnem progovnem pasu in v varovalnem pasu ob industrijskem tiru (Uradni list SRS, št. 2/1987 in 25/1988).
3. Poseg je predviden po zemljiščih s parc. št. 2291/17 k. o. 1790 Slivnica in po parc. št. 2247/8 k. o. 1794 Račna v lasti RS in s statusom javnega dobra - javne železniške infrastrukture (JD-JŽI).
4. V projektu je treba ločiti del nameravane gradnje, ki posega na zemljišče JD-JŽI od dela, ki predvideva posege izven zemljišč JD-JŽI.
5. Lokacija posega se nahaja pod trupom železniške proge (nivojsko pod progo), zato mora vlagatelj priložiti dokumentacijo, ki izkazuje detaljne projekte rešitve – tehnični opis, prečne profile, odvodnjo meteornih voda z utrjenih površin,... posega v nasip proge, ki se nadaljuje na navedene parcele.

Družba z omejeno odgovornostjo registrirana
pri Okrožnem sodišču v Ljubljani
Osnovni kapital: 15.828.186,15 EUR

MŠ 6017177000
ID za DDV SI94995737



6. Projektna dokumentacija mora vsebovati **Tehnično poročilo z navedbami:**

V skladu s 85. členom Zakona o varnosti v železniškem prometu (ZVZelP-1, Uradni list RS, št. 30/18 in dop. 54/21), mora izvajalec pred pričetkom del SŽ-Infrastrukturi, d. o. o., Službi za gradbeno dejavnost, Pisarni Ljubljana, Masarykova ulica 15, 1000 Ljubljana predložiti Varnostni načrt z opredeljenimi varnostnimi ukrepi v nevarnem železniškem območju, izdelanim v skladu z Uredbo o zagotavljanju varnosti in zdravja pri delu na začasnih in premičnih gradbiščih, (Uradni list RS, št. 83/05), ter Vlogo za pridobitev dovoljenja za delo na železniškem območju, ki jo pridobi pri upravljalcu (kontaktna oseba: marko.lozar@slo-zeleznice.si).

Po potrditvi ustreznosti Varnostnega načrta, upravljalec izda Dovoljenje za opravljanje del na železniškem območju. Po končanih delih (ali na tehničnem pregledu objekta) je treba upravljalcu JŽI predati PID za del objekta, ki se nahaja v progovnem pasu (8 m levo in desno od osi skrajnega tira) na naslov: SŽ-Infrastruktura, d. o. o., Služba za gradbeno dejavnost, Pisarna Ljubljana, Masarykova ulica 15, 1000 Ljubljana.

Izvajanje del brez pridobljenega Dovoljenja za delo na železniškem območju ni dovoljeno.

7. Poseg je predviden v bližini zemeljskih tras SVTK kablov in naprav/objektov, zato je potrebno upoštevati sledeče projektne pogoje:

- Pri projektiranju je potrebno upoštevati in vrisati trase SVTK kablov in pripadajoče kabelske jaške, SVTK naprave in objekte, ki se nahaja v bližini posega.
- Vsi posegi morajo biti na horizontalnem odmiku vsaj 2 m ali več od zunanjega roba zemeljskih tras SVTK kablov in od pripadajočih kabelskih jaškov ter od SVTK naprav/objektov. Odmiki naj bodo vidni v situacijskih risbah.
- Vse morebitne posege v bližini omenjenih tras in naprav/objektov ter morebitno predelavo le teh je potrebno projektno obdelati.
- Ob morebitni posegih v SVTK trase je potrebno v projektni dokumentaciji predvideti tudi zaščito tras SVTK kablov in SVTK naprav v času gradnje in vse predvidene posege projektno obdelati.
- Stroški izdelave morebitne projektne dokumentacije, zaščite in morebitne predelave obstoječih tras SVTK kablov, stroški nadzora in sodelovanja SŽ-Infrastrukture, d. o. o., Službe za EE in SVTK, Pisarne SVTK Ljubljana, Trg OF 6, 1000 Ljubljana bremenijo investitorja oz. izvajalca del.
- Na območju tras SVTK kablov se prepoveduje zniževanje nivoja zemljišča ali nasipavanje z gradbenim oziroma drugim materialom, prepoveduje se vožnja s težko gradbeno mehanizacijo po samih kabelskih trasah ter prepoveduje kakršenkoli poseg v območje tras SVTK kablov in območje SVTK naprav brez prisotnosti predstavnika Službe za EE in SVTK, Pisarne SVTK Ljubljana.
- Pred pričetkom del je potrebna zakoličba zemeljskih tras SVTK kablov in strokovni nadzor v času del, katerih stroški bremenijo investitorja oz. izvajalca del (pisno obvestiti SŽ-Infrastrukturo, d. o. o., Službo za EE in SVTK, Pisarno SVTK Ljubljana, Trg OF 6, 1000 Ljubljana vsaj 8 dni prej).


8. Za izdajo mnenja h gradnji je treba izdelati projektno dokumentacijo, ki mora upoštevati navedene zahteve ter jo predložiti v pregled in mnenje na naslov: vposta.infra@slo-zeleznice.si, sklicujoč se na številko zadeve.

Pred izdajo pozitivnega mnenja gradnja v železniškem varovalnem progovnem in progovnem pasu ni dovoljena.

Pripravi:

Jure Borovšak




Franc Klobučar (V imenu: Matjaž Kranjc)
pomočnik direktorja



V vednost:

- Naslovu
- SŽ-Infrastrukturi, d. o. o., Službi za GD, Pisarna Ljubljana (po e-pošti)
- SŽ-Infrastrukturi, d. o. o., Službi za EE in SVTK, Pisarna SVTK Ljubljana (po e-pošti)
- SŽ-Infrastrukturi, d. o. o., Službi za EE in SVTK, Pisarna EE Ljubljana (po e-pošti)
- Spis, tu

7.2 MNENJA IN SOGLASJA

V nadaljevanju so navedena pridobljena mnenja in soglasja:

- JAVNO KOMUNALNO PODJETJE GROSUPLJE, mnenje št. 6-106/2022, prejeto dne 12.04.2022.

Pridobljena mnenja in soglasja so priložena.

1368	0048.00	004.2101	S.5.2	
------	---------	----------	-------	--

PROVIA	PROJEKT PR 587
PREJETO 12. 04. 2022	
NOSILEC	ODOBIL

Številka: 6 – 106/2022

Datum: 6. 4. 2022

Javno komunalno podjetje Grosuplje d.o.o. na podlagi 8. člena Odloka o ustanovitvi in organiziranju javnega podjetja Javno komunalno podjetje Grosuplje, d.o.o. (Ur. l. RS, št. 85/13), 11. in 12. člena Zakona o gospodarskih javnih službah (Ur. l. RS, št. 32/93, 30/98, 127/06, 38/10, 57/11) ter na podlagi vloge skladno s 30. in 31. členom Gradbenega zakona (Ur. l. RS, št. 61/17, 72/17, 65/20, 15/21, 199/21) izdaja:

MNENJE

Investitorki, **DIREKCIJI RS ZA INFRASTRUKTURO (Ministrstvo za infrastrukturo)**, Tržaška cesta 19, Ljubljana se izdaja **pozitivno mnenje** v postopku »Izvedbe ukrepov za dvoživke in rekonstrukcije ceste R3-647/1368 od km 1,080 do km 4,135 – Life Amphicon »Radensko Polje««.

Predmetno mnenje velja dve leti od dneva izdaje.

Obrazložitev

Investitor, RS, Ministrstvo za infrastrukturo, Direkcija RS za infrastrukturo, Tržaška cesta 19, Ljubljana je preko pooblaščenca Provia d.o.o., Kranjska cesta 24, Naklo z zahtevo 25. 3. 2022 zaprosil za izdajo mnenja v postopku »Izvedbe ukrepov za dvoživke in rekonstrukcije ceste R3-647/1368 od km 1,080 do km 4,135 – Life Amphicon »Radensko Polje««.

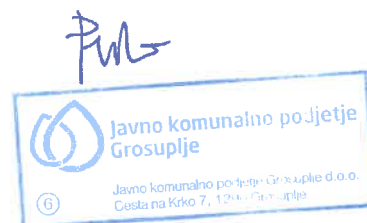
K zahtevi je stranka priložila pooblastilo investitorja in IZP dokumentacijo št. PR587, marec 2022 projektanta Provia d.o.o., Kranjska cesta 24, Naklo.

Glede na poznavanje razmer na obravnavanem zemljišču, ob upoštevanju posledic, ki nastanejo ob izvajanju del, je odločeno tako, kot je razvidno v izreku mnenja.

POUK O PRAVNEM SREDSTVU:

Zoper izdano mnenje ima stranka pravico do pritožbe pri županu Občine Grosuplje, Taborska cesta 2, Grosuplje, v roku 15 dni od dneva vročitve tega mnenja. Pritožba se vloži ustno na zapisnik pri organu, ki je izdal mnenje, oziroma se vloži neposredno ali pošlje po pošti. Zanj je potrebno plačati 18,10 EUR upravne takse po tarifni številki 2, Zakona o upravnih taksah uradno prečiščeno besedilo ZUT-UPB5 (Ur. l. RS, št. 106/2010 in 33/16) na trr občine.

Postopek vodila:
Petra Perko, univ. dipl. inž. geod.



Vročiti:

1. Provia d.o.o., Kranjska cesta 24, Naklo

Vložiti:

1. JKP Grosuplje d.o.o. (arhiv)

9. TEKSTUALNI DEL

9.1 ZBIRNO TEHNIČNO POROČILO

NAČRT CESTE - IZVLEČEK

UVOD

Predmet načrta je izvedba ukrepov za varovanje dvoživk in rekonstrukcija ceste R3-647/1368 Mlačevo – Rašica, od km 1,080 do km 4,135 – LIFE AMPHICON, projektni odsek »Radensko polje«.

Zaradi zagotavljanja ustrezne navezave na obstoječe stanje (območje mostu čez Dobravko) je območje obdelave na severni strani odseka podaljšano do km 1,040. Na južni strani odseka se rekonstrukcija navezuje na obstoječe stanje.

Ukrepi se izvajajo v sklopu mednarodnega projekta LIFE AMPHICON (LIFE 18 NAT/SI/000711).

DRSI skupaj z Občino Grosuplje kot vodilnim partnerjem in ostalimi partnerji sodeluje v sklopu mednarodnega projekta LIFE AMPHICON z osnovnim namenom ohranjanja dvoživk in obnove njihovih habitatov, skladnega s Strategijo razvoja prometa v RS in ukrepom Ro. 47, opredeljenem v načrtu vlaganj v promet in prometno infrastrukturo za obdobje 2018-2023, t.j. zagotovitve migracijskih koridorjev prostoživečim živalim in varnosti pred trki s prostoživečimi živalmi.

Osrednji cilj projekta LIFE AMPHICON je izboljšati stanje ohranjenosti dvoživk tudi na območju Radenskega polja, ki kot večje mokrišče spada tudi med najpomembnejša območja za dvoživke v Sloveniji. Prav tako je cestni odsek R3-647/1368 Mlačevo-Rašica od km 0,930 do km 3,230 v elaboratu »Predlog ukrepov za zaščito dvoživk na cestah v upravljanju DRSI (v nadaljevanju Predlog ukrepov 2018)«, ki predstavlja osnovo za sistematično reševanje problematike prehajanja dvoživk na cestah v upravljanju DRSI, prepoznan kot ena pomembnejših kritičnih črnih točk. Skladno z navedenim je bila na cestnem odseku R3-647/1368 po Predlogu ukrepov 2018 predlagana izvedba ukrepov za zaščito dvoživk in kot taka vključena v prijavo projekta LIFE AMPHICON.

V letu 2022 je bil tekom izvajanja projekta LIFE AMPHICON izdelana strokovna podlaga »Spremljanje spomladanskih in jesenskih selitev dvoživk na projektnem odseku Radensko polje v letih 2020 in 2021 ter predlog ukrepov za dvoživke. Končno poročilo. Projekt LIFE AMPHICON (LIFE18 NAT/SI/000711) (CKFF & Krajinski park Radensko polje, ZTG »Turizem Grosuplje, 2022) na odseku od km 1,080 do km 4,135.

Gradbena dela se bodo izvajala v 15 m varovalnem pasu ceste skladno z Zakonom o cestah (ZCes-1, Ur. l. RS, št. 109/10, 48/12, 36/14-odl US, 46/15, 10/18 in 123/21-ZPrCP-F) kot vzdrževalna dela v javno korist.

1368	0048.00	004.2101	T.1	
------	---------	----------	-----	--

OPIS REŠITEV

SITUATIVNI POTEK

Regionalna cesta poteka po obstoječi trasi v dolžini 3055,0 m, začetek v km 1,080 in konec v km 4,135.

Celotno območje rekonstrukcije se ne nahaja na območju naselja, kar je že v obstoječem stanju ustrezno označeno s prometno signalizacijo.

Zaradi zahtevane navezave na projekt IB-KOM št. 089/20-C je območje obdelave na severni strani odseka podaljšano do km 1,040. Na južni strani odseka se rekonstrukcija navezuje na obstoječe stanje.

Projektna hitrost pri načrtovanju je 60 km/h.

Ker zaradi prostorskih omejitev elementi za hitrost 90 km/h niso zagotovljeni, postavitve znakov za omejitev hitrosti ni predvidena (usklajeno z naročnikom).

Minimalni geometrijski projektni elementi za navedeno projektno hitrost in uporabljeni minimalni geometrijski elementi so navedeni v naslednji preglednici.

Tabela 1: Projektni geometrijski elementi ceste izven naselja

Projektna hitrost	Minimalni dovoljeni elementi		Minimalni uporabljeni elementi
	50 km/h	70 km/h	60 km/h
R_{MIN} horizontalni	75 m	175 m	100 m
A_{MIN}	45 m	100 m	44,72m
L_{MIN}	40 m	60 m	20 m
R_{MIN} konveksni	-1.000 m	-2.000 m	-2.000 m
R_{MIN} konkavni	750 m	1.500 m	3.000 m

Obstoječa cesta je široka 5,50 – 5,90 metrov.

Cesta ima po celotni dolžini naslednji normalni prečni profil:

- Peščena bankina	1,00 m
- Robni pas	0,25 m
- Vozni pas	2,75 m
- Vozni pas	2,75 m
- Robni pas	0,25 m
- Peščena bankina	1,00 m
SKUPAJ	8,00 m

NIVELETNI POTEK

Načrtovane ureditve na regionalni cesti med km 1,040 in 1,080 se prilagodijo na obstoječi niveletni potek državne ceste R3-647/1368.

1368	0048.00	004.2101	T.1	
------	---------	----------	-----	--

Na območju razširitve vozišča se prečni nakloni vozišča izvedejo na načrtovane stanje.

Navezave na obstoječe stanje se izvedejo z niveletno prilagoditvijo. Natančen potek nivelete je razviden iz grafičnih prilog.

VOZIŠČNA KONSTRUKCIJA

Voziščna konstrukcija regionalne ceste se mora izvesti skladno z določili Elaborata dimenzioniranja voziščne konstrukcije.

Voziščna konstrukcija se v celotni dolžini izvede iz naslednjih plasti:

- AC 11 surf B 50/70 A3	4,5 cm
- AC 22 base B 50/70 A3	9 cm
- Tamponski drobljenec (D32)	23 cm
- Kamnita posteljica iz zmrzinsko	
- odpornega materiala (0/63)	40 cm
- Ločilni geotekstil (po potrebi)	
skupaj	76,5 cm
- Lokalne sanacije temeljnih tal	
s kamnitim materialom (ali nasip)	30 cm

Zato se predlaga, da se nov tamponski sloj izvede v celoti, novo posteljico pa le v območju slabo nosilnih tal ali nezadostne debeline obstoječe posteljice, t.j. do km 1+500 ter od km 3+000 dalje.

Tam, kjer je nadkritja več od 50 cm se pod NNP vgradi posteljico do krovne plošče objekta oz. pri nadkritju > 70 cm, v debelini vsaj 30 cm.

CESTNI PRIKLJUČKI

Na območju rekonstrukcije ceste se uredijo obstoječi priključki poljskih in gozdnih poti ter uvoz do objektov pri stavbah Predole 1 in Predole 1A..

Priključke se z zavijalnimi radiji naveže na regionalno cesto skladno s priloženimi grafikami.

AVTOBUSNA POSTAJALIŠČA

Na območju rekonstrukcije se uredi par avtobusnih postajališč Predole.

Novi postajališči sta predvideni neposredno pred uvozom do objektov v smeri Mlačeva (lokacija obstoječega avtobusnega postajališča) oz. neposredno pred priključkom gozdne poti v smeri Velike Račne (prestavljena lokacija). Avtobusni postajališči sta razmaknjeni za cca. 40 m, med njima je ob stanovanjski stavbi predviden prehod za pešce. Postajališči sta umeščeni na desni strani, od vozišča nista ločeni z otokom.

1368	0048.00	004.2101	T.1	
------	---------	----------	-----	--

Parametri avtobusnih postajališč so navedeni v naslednji preglednici.

Tabela 2: Geometrijski parametri avtobusnih postajališč Predole.

Parameter	Avtobusno postajališče	
	Smer Mlačevo	Smer Velika Račna
Uvozna hitrost Vuvoz [km/h]	30	30
Širina postajališča t [m]	3,1	3,1
Dolžina uvoza a [m]	/	/
Dolžina čakališča La [m]	10	10
Dolžina izvoza b [m]	15	15
Uvozni radij R1 [m]	/	/
Radij R2 [m]	/	/
Radij R3 [m]	20	20
Izvozni radij R4 [m]	40	40

Na obeh postajališčih je predvideno čakališče, ki je s hodnikom za pešce povezan s prehodom za pešce.

KOMUNALNI VODI

V okviru gradnje je potrebno paziti na obstoječo komunalno infrastrukturo. Pred pričetkom gradnje morajo upravljavci komunalne infrastrukture zakoličiti vse obstoječe vode. Pri izvajanju gradbenih posegov bo potrebno posebno pozornost nameniti izkopom. Na območju komunalnih vodov je potrebno izvajati ročne prekope.

Z rekonstrukcijo ceste in izvedbo zaščitnih ukrepov za dvoživke so neposredno tangirani:

- telekomunikacijski vodi,
- elektro vodi in
- cestna razsvetljava.

Ukrepi na komunalnih vodih so razvidni iz priloženih načrtov.

CESTNA RAZSVETLJAVA, SN IN NN VODI

Predvidene rešitve cestne razsvetljave in EE vodov so obdelane v ločenem načrtu »3/1 Načrt prestavitve EE vodov« in »3/3 Načrt cestne razsvetljave«.

ZAŠČITA IN PRESTAVITEV TELEKOMUNIKACIJSKIH VODOV

Prestavitev in zaščita TK vodov je obdelana v ločenem načrtu »3/2 Načrt prestavitve TK vodov«.

1368	0048.00	004.2101	T.1	
------	---------	----------	-----	--

ODVODNJAVANJE

V sklopu rekonstrukcije se koncept odvodnjavanja regionalne ceste ne spremeni.

Cesta se odvodnjava s prečnimi skloni in prelivanjem preko bankine. Padavinska voda se na vkopni strani zbira v segmentni muldi ob ograji za dvoživke, ter se jo preko podhodov za dvoživke oz. prepustov odvaja na Radensko polje.

Na južni strani kjer prečka Radensko polje pa je odvodnjavanje disperzijsko preko bankine v jarke do potoka Zelenka.

UKREPI ZA VAROVANJE DVOŽIVK

Kot zaščitni ukrep za dvoživke je predvidena izvedba sledečih elementov:

- obojestranska ograja za dvoživke,
- rešetke preko priključkov poljskih in gozdnih poti na regionalno cesto ter
- podhodi pod regionalno cesto.

Prehodi dvoživk so glede na izsledke monitoringa dvoživk beleženi praktično po celotnem odseku ceste. Zaradi pogojev ZRSVN pa izvedba ukrepov za varovanje dvoživk ni predvidena (dogovor investitor-projektant-strokovnjakinja za dvoživke) na odseku nahajališča fosilov školjk v dolžini 80 m in na območju Novljanovega retja v dolžini ca 160 m.

Kot zaščitni ukrep za dvoživke je predvidena izvedba sledečih elementov:

- usmerjevalna ograja za dvoživke,
- rešetke preko dostopov na kmetijska zemljišča in priključkov gozdnih poti na regionalno cesto ter
- podhodi pod regionalno cesto.

OGRAJA ZA DVOŽIVKE

- obcestni prostor se uredi z ograjo za dvoživke, segmentno muldo in zatravljeno ali rolirano brežino,
- na območju prehoda v prepust in podhod za dvoživke se izvedejo ograje za dvoživke s klančinami do nivelete objektov,
- na desni strani ceste ob strmi brežini je potrebno urediti AB steno ob klančinah, z zatravljeno ali rolirano brežino,

PODHODI ZA DVOŽIVKE

- na obranavanem območju je umeščenih 63 podhodov za dvoživke dimenzije 100x60 cm. Nekaterih od teh služijo tudi kot prepusti.

CESTNE REŠETKE

- preko priključkov poljskih in gozdnih poti ter dostopov do parcel so predvidene cestne rešetke.

1368	0048.00	004.2101	T.1	
------	---------	----------	-----	--

PROMETNA OPREMA IN SIGNALIZACIJA

Nova in prilagoditve obstoječe prometne opreme in signalizacije na območju rekonstrukcije so načrtovane v skladu s Pravilnikom o prometni signalizaciji in prometni opremi na cestah.

Predlagane ureditve so razvidne iz grafik prometne situacije in karakterističnih prečnih profilov.

VERTIKALNA PROMETNA SIGNALIZACIJA

Prometni znaki morajo biti skladni s standardom SIST EN 12899-1.

Osnovna barva prometnih znakov je bela, ustrezati morajo razredu svetlobne odbojnosti, ki je določena pri posameznem prometnem znaku. Postavitev prometnih znakov ob hodnikih za pešce in avtobusnih površinah je na višini 2,25 m, ostalih pa na višini 1,5 m od površine vozišča. Vodoravna razdalja med zunanjim robom vozišča oziroma robom robnega pasu in najbližjim robom prometnega znaka je najmanj 0,30 m (cesta omejena z robniki) oz. 0,75 m (na bankini) in največ 2,00m.

Prometni znaki morajo biti postavljeni tako, da je preprečeno bleščanje površine prometnega znaka, kar dosežemo z ustreznim kotom postavitve glede na pravokotnico na os ceste v horizontalnem oziroma vertikalnem smislu.

HORIZONTALNA PROMETNA SIGNALIZACIJA

Talne označbe se izvedejo z enokomponentno belo barvo. Z uporabo steklenih kroglic je potrebno zagotoviti vidljivost označb v nočnem času. Steklene kroglice se vmešajo v enokomponentno barvo ali se posipavajo takoj po nanosu barve (dovoljeno samo v primerih, ko ni možno strojno nanašanje barve). Refleksija, ki jo zagotavljajo steklene kroglice, mora znašati ves čas funkcionalnosti označb najmanj 100 mcd/lux m². Debelina nanosa barve mora znašati 250 mikronov suhega filma. Pri posipu steklenih kroglic je potrebno zagotoviti posip vsaj 250 g kroglic na kvadratni meter.

PROMETNA OPREMA

Prometna oprema na obravnavanem cestnem odseku obsega namestitve cestnih smernikov izven naselja na bankini. Cestne smernike se postavlja na razdalji 0,75 m od zunanjega roba vozišča, vrh mora biti na višini 0,75 m, smerniki morajo ustrezati standardu SIST EN 12899-3.

1368	0048.00	004.2101	T.1	
------	---------	----------	-----	--

NAČRT PRESTAVITVE ELEKTROENERGETSKIH VODOV - IZVLEČEK**UVOD**

Predmet tega načrta je prestavitev SN oporišča 10 zaradi zagotavljanja minimalne oddaljenosti med drogom in robom rekonstruirane ceste. Načrt je pripravljen v fazi PZI, to je projekt za izvedbo gradnje.

SN OMREŽJE

S predvideno rekonstrukcijo ceste bo med profiloma P134 in P135 potrebno prestaviti oporišče 10. Obstoječe oporišče 10 (N lesen drog v betonskih kleščah) je opremljeno z ločilnikom. S prestavitvijo oporišča (v obstoječi trasi SN daljnovoda) bo dosežena njegova minimalno oddaljenost 6 m od roba predvidene rekonstrukcije ceste ter izven predvidenega meteornega jarka.

Kota zgornjega ustroja predvidene rekonstrukcije ceste se bo minimalno spremenila (kota ceste se zniža za cca 5 cm, kota pločnika pa se zviša za cca 5 cm), zato niso predvideni ukrepi zaradi prečkanja SN daljnovoda 20 kV preko ceste, saj ostaja varnostna višina najnižjega vodnika še vedno minimalno 6,6 m.

Prestavitev oporišča, mehanske in električne ojačitve ter rekonstrukcijo vodnikov izvede Elektro Ljubljana d.d..

NN OMREŽJE

Med profiloma P113 in P114 obstoječ nadzemni NN vod prečka cesto. Kota zgornjega ustroja predvidene rekonstrukcije ceste se ne bo spremenila, zato niso predvideni ukrepi zaradi prečkanja nadzemnega NN voda preko ceste, saj ostaja varnostna višina kabla še vedno minimalno 6 m.

1368	0048.00	004.2101	T.1	
------	---------	----------	-----	--

NAČRT PRESTAVITVE TELEKOMUNIKACIJSKIH VODOV - IZVLEČEK**UVOD**

Predmet tega načrta je zaščita in prestavitev obstoječih podzemnih TK vodov telekomunikacijskega operaterja Telekom Slovenije d.d.. Načrt je pripravljen v fazi PZI, to je projekt za izvedbo gradnje.

ZAŠČITA OBSTOJEČIH PODZEMNIH TK VODOV

Na mestu križanja oziroma poteka v predvideni trasi rekonstrukcije ceste se zaščita ali prestavitev obstoječe TK kabelske kanalizacije izvede tako, da se najprej izvede pazljivi strojni in ročni izkop gradbene jame nove voziščne konstrukcije, nasipa ali meteornege jarka do globine obstoječe kabelske kanalizacije. Cevi kabelske kanalizacije se odkoplje, na dnu kabelskega rova se izvede novo posteljico s peskom oziroma iz suhega betona, nanjo se položi obstoječe cevi. Cevi se zasuje s peskom oziroma obbetonira 10 cm nad temenom cevi. V primeru poškodbe obstoječe cevi kabelske kanalizacije, se poškodovano cev izkoplje in namesto nje vgradi vzdolžno prerezano zaščitno PVC cev 1x Ø125 mm, v katero se uvleče poškodovane cevi. Prerezano cev se nato ovije s tekstilnim filcem ter obbetonira 10 cm nad temenom cevi.

Na mestu križanja oziroma poteka v predvideni trasi rekonstrukcije ceste se zaščita obstoječega podzemnega TK voda izvede tako, da se najprej izvede pazljivi strojni in ročni izkop gradbene jame nove voziščne konstrukcije, nasipa ali meteornege jarka do globine obstoječega kabla, kabel se odkoplje, na dnu kabelskega rova se izvede novo posteljico iz suhega betona, nanjo se položi vzdolžno prerezane zaščitne PVC cevi 1x Ø125 mm, v katere se uvleče odkrite kable. Prerezane cevi se nato ovije s tekstilnim filcem ter obbetonira 10 cm nad temenom cevi.

Glede na pripravljene prečne profile posegov v voziščno konstrukcijo se predvideva, do bo potrebno izvesti predvideno zaščito na več odsekih v skupni dolžini cca 3100 m.

Obstoječe kabelske jaške na trasi se ohrani. Odstrani se obstoječe LTŽ pokrove ter vgradi se nove LTŽ pokrove ustrezne nosilnosti (125 kN v pločniku oziroma zelenici, 400 kN v cestišču), ki se jih višinsko nivelira, glede na predvideno koto terena. V profilu P103+14 pa se obstoječi jašek opusti in namesto njega se v novi trasi postavi enak nov kabelski jašek iz betonske cevi - dimenzij Ø80x100 cm, opremljene z LTŽ pokrovom dimenzij: 60x60 cm, nosilnosti 125 kN (brežina) in napisom »Telekom«.

IZVEDBA KABELSKE KANALIZACIJE

Kabelska kanalizacija služi za izvedbo napajanja v podzemni izvedbi. V ta namen je potrebno izkopati jarek v teren, položiti cevi, jarek s cevmi zasuti in urediti mesto in okolico izkopa v prvotno stanje. Potrebno je upoštevati končno višinsko regulacijo in zunanjo ureditev terena. Pred zasipom kabelskega kanala se mora posneti izvedeno stanje poteka položenega kabla s kotiranjem na geodetsko mrežo. Enako velja za betonske označevalne kamne, ki se po zasutju kabelske trase vgradijo v teren na vseh lomnih točkah kablovoda ali v ravni trasi približno na vsakih 40 m.

1368	0048.00	004.2101	T.1	
------	---------	----------	-----	--

Dimenzije jarka so odvisne od števila in načina vgraditve cevi tako, da je globina jarka od zgornjega sloja cevi do utrjenih površin najmanj 80 cm (cesta, dovozi, parkirišča) oziroma 70 cm, če gre trasa izven utrjenih površin. Širina jarka je odvisna od števila cevi v jarku, razmika med cevmi in širine prostora ob strani za manipulacijo s cevmi. Tako se predvidi razmik med cevmi 3 cm in prostor z obeh strani cevi 10 cm. Kabelska kanalizacija se izvede z deloma gibljivimi plastičnimi (ustreza kot npr. Stigmaflex) cevmi. Minimalni notranji premer cevi mora biti 1,5 krat večji od premera kabla. Za izvedbo odnikov, navezav cevi, kolen se uporabi originalen material. Pri sestavljanju ne sme priti do mehanskih robov in puščanja vode. Neposredno po položitvi se cevi začepijo z ustreznimi čepi, da ne pride do vdora mulja v cevi.

Pri polaganju cevi pod utrjenim cestiščem ali parkiriščem se cevi obbetonira. Cevi se polaga na podlago pustega betona C12/15 debeline 10 cm in obbetonira s pustim betonom C12/15 minimalno 10 cm nad temenom cevi. Rov pa se zasipa s kamnito posteljico in tamponskim gramozom v slojih po 20 cm s pazljivim nabijanjem.

Pri polaganju cevi v bankini se cevi položi na nabito podlago iz 2x sejanega peska (posteljica) ter prekrije s plastjo 2x sejanega peska, vsaj 10 cm nad cevmi. Rov se nato se zasipa s kamnito posteljico in tamponskim gramozom v slojih po 20 cm s pazljivim nabijanjem.

Pri polaganju cevi v pločniku se cevi položi na nabito podlago iz 2x sejanega peska (posteljica) ter prekrije s plastjo 2x sejanega peska, vsaj 10 cm nad cevmi. Rov se nato se zasipa s kamnito posteljico in tamponskim gramozom v slojih po 20 cm s pazljivim nabijanjem.

Pri polaganju cevi v zelenici se cevi položi na nabito podlago iz 2x sejanega peska (posteljica) ter prekrije s plastjo 2x sejanega peska, vsaj 10 cm nad cevmi. Rov se nato zasipa z odkopanim materialom, tako da se najprej uporabi rahlo zemljo brez kosov kamenja, opeke. Zasipati je potrebni v slojih po 20 cm s pazljivim nabijanjem.

Na globini 30 cm se v kabelski jarek položi plastični opozorilni trak z napisom »POZOR TELEKOMUNIKACIJSKI KABEL«, ki služi kot zaščita oziroma opozorilo izvajalcem gradbenih del ob kasnejših prekopih tras TK omrežja.

IZVEDBA KRIŽANJ

Približevanja in križanja TK kanalizacije z ostalimi podzemnimi instalacijami se izvedejo na predpisanih medsebojnih razdaljah ter kotu križanja. Izvedba križanj je pri uporabi plastičnih cevi zaradi njihove fleksibilnosti sorazmerno lahka.

Najmanjši dopustni razmak med telefonsko kanalizacijo in elektro kablom znaša:

- pri približevanju: NN kabel 0,5 m
- pri križanju NN kabel 0,3 m brez zaščitnih ukrepov
0,1 m z izvedbo zaščitnih ukrepov

Zaščitni ukrepi se izvedejo vsaj 0,5m na vsako stran križanja.

Odmik kabelske kanalizacije od drugih instalacij (vodov), je odvisen od dimenzij in globine le te, ter od pogojev soglasij lastnikov vodov, v splošnem pa znaša:

- kanalizacija približevanje 1,0m
križanje 0,5m

1368	0048.00	004.2101	T.1	
------	---------	----------	-----	--

- vodovod približevanje 1,0m
 križanje 0,5m
- plinovod 1-16Bar približevanje 0,4 - 0,6m
 križanje 0,4m
- ozemljitveni trak križanje 0,3m

1368	0048.00	004.2101	T.1	
------	---------	----------	-----	--

NAČRT CESTNE RAZSVETLJAVE - IZVLEČEK**UVOD**

Predmet tega načrta je ureditev cestne razsvetljave za osvetlitev dveh avtobusnih postaj in prehoda za pešce med njima. Načrt je pripravljen v fazi PZI, to je projekt za izvedbo gradnje.

NN PRIKLJUČEK

NN priključek za cestno razsvetljavo se izvede iz nizkonapetostnega (NN) omrežja. Priključno mesto je obstoječ NN lesen steber, ki se nahaja parcelni številki 724/2 - k.o. 1794 Račna. Na njem se izvede odcep iz obstoječega nadzemnega NN voda v nov podzemni NN priključni vod. Na prehodu iz nadzemnega v podzemni kabelski vod se NN priključek štiti pred prenapetostmi z odvodniki prenapetosti. NN kablovod se izvede s kablom NAYY-J 4x35 + 2,5 mm² (trajno dovoljeni tok kabla I_r, skladno s standardom SIST HD 603 S1, je 119 A, glede na pogoje polaganja se uporabi korekcijski faktor 0,865, kar pomeni I_{dop} = 103 A) in se ga uvleče v cev nove kabelske kanalizacije. Zaključni se v priključno merilni omari – PMO CR direktno na horizontalnem varovalčnem ločilniku. Skladno z navodili iz literature »Gradnja nizkonapetostnih omrežij in pripadajočih hišnih priključkov s samonosilnim kabelskim snopom (SKS), DES - februar 1979, zvezek 3«, poglavje 7.1.2. je »Varovanje hišnega priključka pred preobremenitvijo izvedeno na koncu priključka z namestitvijo potrebne varovalke v priključni merilni omarici odjemalca.«

Nova kabelska kanalizacija se izvede s stigmafex cevjo 1x 110 mm. Pred PMO CR se postavi tipski kabelski jašek notranjih dimenzij: 60x60x88 cm, opremljen z LTŽ pokrovom nosilnosti 125 kN in napisom »ELEKTRIKA. V skupni izkop kabelskega rova se položi tudi ozemljilni trak, pocinkan valjanec FeZn 25x4 mm ter opozorilni PVC trak.

Kabel se uvleče v cev pripravljene kabelske kanalizacije. Polaganje kabla se mora opraviti pri temperaturi ozračja višji od +5 °C ali pa se upošteva navodilo proizvajalca. Enako velja za montažo spojk in končnikov. V primeru polaganja pri nizkih temperaturah je potrebno kabel predhodno segreti. Minimalni radij krivljenja ne sme biti manjši od 12 x d (zunanji premer kabla). Pri polaganju v cev kabelske kanalizacije kabel vlečemo z vlečno nogavico. Pri vlečenju kabla v zaščitno cev je potrebno kontrolirati vlečno silo ter dopustni polmer krivljenja.

Za zmanjšanje vlečnih sil je dopustna uporaba motorno gnanih valjev, ki potiskajo kabel v vlečni smeri (v razmiku od 20 do 30 m ter na vhodu in izhodu lomljene trase). Pri odvijanju, transportu in polaganju kabla je potrebno upoštevati minimalni dopustni polmer krivljenja kablov. Polmeri krivljenja je lahko za 30% manjši, če se krivljenje izvaja preko šablon ali če se krivi kable pred kabelskimi končniki. Kable je potrebno razvijati s pomočjo valjev, pri tem je potrebno paziti, da se kabli ne vlečejo po tleh. Posebno pa je potrebno paziti, da se ne bo poškodoval zunanji plašč. S poškodovanjem zunanjega plašča bo prišlo do vdora vlage v kabel in s tem do uničenja kabla. Pri polaganju kablov je potrebno upoštevati predpise glede zahtevanih odmikov od ostalih komunalnih vodov.

NN kablovod se izvede s kablom NAYY-J 4x35 + 2,5 mm², ki se ga uvleče v cev kabelske kanalizacije. Pri vlečenju kabla v zaščitno cev je potrebno kontrolirati vlečno silo ter dopustni polmer krivljenja.

1368	0048.00	004.2101	T.1	
------	---------	----------	-----	--

Meritve porabe električne energije so predvidene v priključno merilni omari - PMO CR, ki se izvede kot tipska prostostoječa omara, dimenzij (šxvxg): 300 x 800 x 200 mm (stopnja zaščite na prah in vodo naj bo IP54, stopnja odpornosti na udarce pa IK08), s podstavkom dimenzij (šxvxg): 300 x 100 x 200 mm ter strehico. Omara, podstavek in strehica se naredijo iz nerjaveče pločevine, omara mora imeti mehansko pregrado med priključnim in merilnim delom. Vrata se opremijo z okencem za pogled na števec in ključem elektrodistributerja. PMO CR se postavi na betonski temelj. Betonski temelj je skupen za priključno merilno omaro PMO CR in prižigališče cestne razsvetljave P CR.

Priključni del omare se opremi s tripolnim horizontalnim varovalčnim ločilnikom (zaščita inštalacij proti kratkemu stiku – glavne varovalke 1x20 A. Za zaščito vgrajene opreme pred prenapetostmi se vgradi odvodnik prenapetosti 1. stopnje - PROTEC B2S, limp (10/350)= 12,5 kA, In (8/20)= 25 kA, I_{max} (8/20)= 60 kA, U_c= 320V, U_p= 1,5 kV. Odvodnik je varovan z glavno varovalko.

Merilno mesto za odjem električne energije se opremi z direktnim enofaznim elektronskim števcem delovne energije tip AMM550-ED1.21 G3 PLC (Iskraemeco - z vgrajenim tarifnim odklopnikom nastavljenim na 1x16 A - obračunske varovalke, LCD prikazovalnikom ter G3 PLC krmilnim modulom za prenos podatkov po napajalnem vodu - krmili delovanje tarifnega odklopnika, ima vgrajeno interno uro s koledarjem za krmiljenje tarife). Na vrata omare se montira tipka za vklop tarifnega odklopnika.

Električne inštalacije v objektu morajo izpolnjevati pogoje za TN sistem napajanja. Merilno mesto mora biti izvedeno v skladu z veljavno tipizacijo merilnega mesta systemskega operaterja distribucijskega omrežja.

SVETILKE

Skladno s projektno nalogo DRSI za novogradnje/rekonstrukcijo cestne razsvetljave in tipizacijo svetilk upravljalca javne razsvetljave v občini Grosuplje se predvidi namestitev cestnih LED svetilk in sicer:

- avtobusna postaja - ustreza kot npr. INLUMINO S Gen2 6100lm FYF 49W 727 proizvajalca Tungsram – cestna asimetrična optika tip FYF; priključna moč 49 W; reducirana na 85%, priključna moč 49 W (reducirana na 41,7 W); svetlobni tok minimalno 6100 lm (reduciran na 5185 lm); svetlobe 727; barvna temperatura 2700K; CRI: ≥ 70; svetlobni izkoristek 124,5 lm/W

prehoda za pešce - kot npr. INLUMINO S Gen2 2500lm Z10 23W 727 proizvajalca Tungsram – namenska asimetrična optika za prehode za pešce tip Z10; priključna moč 23 W; svetlobni tok minimalno 2500 lm; barva svetlobe 727; barvna temperatura 2700K; CRI: ≥ 70; svetlobni izkoristek 108,7 lm/W

Svetilke INLUMINO S Gen2 imajo ohišje iz tlačno litega aluminija z vijaki iz nerjavečega jekla, barva ohišja RAL7021, dimenzij (dxšxv): 597x397x132 mm, optika: polikarbonat, optični pokrov: ravno, varnostno kaljeno steklo, vodoravna in vertikalna montaža na 30-76 mm na steber/krak z nastavljivim nagibom svetilke -15°, -10°, -5°, 0°, +5°, +10°, +15°; vzdrževanje brez orodja; dopustna delovna temperatura okolice za zunanja območja uporabe od -40° do +50°C, priklop na omrežje: 220-240V AC, 50/60Hz, stopnja zaščite pred vodo in prahom: IP66, stopnja mehanske trdnosti: IK09, nazivna življenjska doba 313.000 h (L90/B10) pri 4000K, CRI 70 in AT = 25 °C, zaščitni razred I in II, certifikacijski znak: CE, ENEC, elektronska predstikalna naprava s samodejno redukcijo. Svetilke se montirajo na stebre svetle višine 8 m od tal.

1368	0048.00	004.2101	T.1	
------	---------	----------	-----	--

Svetilke so skladne z "Uredbo o mejnih vrednostih svetlobnega onesnaževanja okolja" (Uradni list RS, št. 81/07, št. 109/07 – dopolnitev in št. 62/10 – dopolnitev). Skladno s prej navedeno uredbo se svetilke namestijo tako da je ULOR=0.

PRIŽIGALIŠČI CESTNE RAZSVETLJAVE

Prižigališče P CR se predvidi kot tipska prostostoječa omara, dimenzij (šxvxd): 300 x 800 x 200 mm (stopnja zaščite na prah in vodo naj bo IP54, stopnja odpornosti na udarce pa IK08), s podstavkom dimenzij (šxvxd): 300 x 100 x 200 mm ter strehico. Omara, podstavek in strehica se naredijo iz nerjaveče pločevine. Vrata naj imajo tritočkovno zapiranje in se opremijo s ključem upravljalca omrežja cestne razsvetljave.

Krmiljenje vklopa cestne razsvetljave se izvede avtomatsko, s pomočjo krmilne naprave s senzorjem. Cestna razsvetljava se prižge, ko svetlobni senzor zazna svetlobo nižjo od 50 luxov. Svetlobni senzor, ki je povezan s krmilno napravo, se namesti na zunanji strani prostostoječe omarice tako, da meri spremembo svetlosti okolice, nanj pa neposredno ne vpliva cestna razsvetljava. Poleg avtomatskega režima obratovanja se omogoči še ročno obratovanje preko izbirnega stikala (1 – ročni vklop, 0 – izklop, 2 – avtomatski vklop). Napajana cestne razsvetljave se izvede enofazno.

Skladno s standardom se lahko osvetljenost v obdobju z manj prometa, z uporabo redukcije/krmiljenja, maksimalno zmanjša na najnižji svetlobno tehnični razred – to je C5. V našem primeru se tega za avtobusni postaji ne izvede, ker ju osvetljujemo skladno z najnižjim svetlobno tehničnim razredom – C5. Osvetljenost prehoda za pešce pa se iz razreda C2 reducira toliko, da je osvetljenost še vedno zadosti zahtevam razreda C4. Predvidi se regulacija svetlobnega toka v dveh nivojih (zimski čas):

- od vklopa do 23.00 ure svetijo svetilke s 100% svetilnosti – razred C2,
- med 23.00 in 5.00. uro z vsaj 60% svetilnosti – razred C4,
- od 5. ure dalje do izklopa zopet s 100% svetilnosti – razred C2.

Časi veljajo za zimski čas, v poletnem času je zamik za eno uro.

IZVEDBA INSTALACIJ

Svetilke se bodo postavile enostransko. Oddaljenost stebra CR od roba pločnika bo 0,25 m (1,85 od roba robnika vozišča. Povezava med svetilkami se izvede s kablom FG16OR16 3x6 mm², ki se ga uvelje v cev kabelske kanalizacije in bo povezoval svetilke po sistemu »šivanja«.

Med stebri se izvede kabelska kanalizacija 1x stigmaxflex cev Ø110 mm. Pred stebrom se postavi kabelski jašek dimenzij: 50x50x65 cm. Kabelski jašek se pokrije z litoželeznim pokrovom dimenzij: 500x500 mm, nosilnosti 125 kN, opremljen z napisom »CESTNA RAZSVETLJAVA«. Od kabelskega jaška do stebra se izvede kabelska kanalizacija 1x stigmaxflex cev Ø110 mm za "šivanje" kabla. Po celotni trasi kabelske kanalizacije se tik nad posteljico položi ozemljitveni valjanec FeZn 25x4 mm - pri posameznem stebri se izvedejo izpusti za ozemljitev stebrov. Na globino 0,3 m pa se položi PVC opozorilni trak. Pred prižigališčem P CR se postavi kabelski jašek dimenzij: 60x60x78 cm. Kabelski jašek se pokrije z litoželeznim pokrovom dimenzij: 600x600 mm, nosilnosti 125 kN, opremljen z napisom »CESTNA RAZSVETLJAVA«.

1368	0048.00	004.2101	T.1	
------	---------	----------	-----	--

Kabelska povezava od priključne plošče v stebru do svetilke se izvede s kablom FG16OR16 3x2,5 mm². Priključno ploščo predstavlja pokrov omarice, ki je sestavni del stebra ter tipski priključni set z varovalko na taljivi vložek (DO - 6,3 A) in sponkami za trifazni prehod. (Spončna odprtina mora biti s spodnjim robom vsaj 1,0 m nad koto terena). Ker se svetilke ne krmilijo, se krmilni vod ne priklopi temveč ustrezno izolira, da ne bi prišlo do kratkega stika. Na priključno ploščo tudi montiramo odvodnike prenapetosti 2. in 3. stopnje $I_n(8/20) = 10 \text{ kA}$, $I_{max}(8/20) = 20 \text{ kA}$, $U_n = 230 \text{ V}$ za zaščito svetilk.

Kabel se uvleče v cevi pripravljene kabelske kanalizacije. Polaganje kabla se mora opraviti pri temperaturi ozračja višji od +5 °C ali pa se upošteva navodilo proizvajalca. Enako velja za montažo spojk in končnikov. V primeru polaganja pri nizkih temperaturah je potrebno kabel predhodno segreti. Minimalni radij krivljenja ne sme biti manjši od 12 x d (zunanji premer kabla). Pri polaganju v cev kabelske kanalizacije kabel vlečemo z vlečno nogavico. Pri vlečenju kabla v zaščitno cev je potrebno kontrolirati vlečno silo ter dopustni polmer krivljenja.

Za zmanjšanje vlečnih sil je dopustna uporaba motorno gnanih valjev, ki potiskajo kabel v vlečni smeri (v razmiku od 20 do 30 m ter na vhodu in izhodu lomljene trase). Pri odvijanju, transportu in polaganju kabla je potrebno upoštevati minimalni dopustni polmer krivljenja kablov. Polmeri krivljenja je lahko za 30% manjši, če se krivljenje izvaja preko šablon ali če se krivi kable pred kabelskimi končniki. Kable je potrebno razvijati s pomočjo valjev, pri tem je potrebno paziti, da se kable ne vlečejo po tleh. Posebno pa je potrebno paziti, da se ne bo poškodoval zunanji plašč. S poškodovanjem zunanjega plašča bo prišlo do vdora vlage v kabel in s tem do uničenja kabla.

Pri polaganju kablov je potrebno upoštevati predpise glede zahtevanih odmikov od ostalih komunalnih vodov.

CR kablovod se izvede s kablom FG16OR16 3x6 mm².

STEBRI IN TEMELJI

Predvidi se namestitev stebrov svetle višine 9 m. V Tehnični smernici TSC 02.210:2010, Varnostne ograje, Pogoji in način postavitve so naštet pogoji za postavitve jeklene varnostne ograje (JVO). Tu je tudi definirano, da je steber cestne razsvetljave razvrščen v nevarne ovire tipa B, razen če je s preizkusi trkov dosežena varnost po standardu SIST EN40 in SIST EN 12767. Ne glede na predpisane pogoje pa postavitve JVO ni potrebna ob cesti, ob kateri se nahaja nevarna ovira (npr. steber CR) in potekajo pločnik in/ali kolesarska steza, ki je od vozišča ločena z robnikom in so vsi elementi prečnega profila ceste in površin za pešce skladni z določili pravilnika o projektiranju cest.

Predviden je tipski – štiri segmentni steber (debelina stene posameznega segmenta je 3 mm), višine 8 m – RPS81-60 (NCM). Vrh stebra je prilagojen za direktno montažo ene svetilke (Φ60 mm), spodaj ima privarjeno sidrno ploščo dimenzij 400x400x12 mm. Steber se pritrdi v temelj s štirimi sidrnimi vijaki M18x600 mm. Steber je vročecinkan.

Predviden je tipski armirano betonski temelj. V primeru srednje dobre nosilnosti tal se izvede točkovni temelj dimenzij (a x b x h): 0,8x0,8x1,0 m. Betonira se ga na mestu samem z betonom C25/30 ter opremi se z ustrezno jekleno armaturo. Vsa armatura mora biti kvalitete S 500. Štiri sidrne vijake (M18x600 mm in kvalitete 4.6) se vbetonira s šablono. Ozemljitveni valjanec FeZn 25x4 mm se vbetonira v temelj in z INOX vijakoma pritrdi na kandelaber. Po niveliranju in utrditvi kandelabra s

1368	0048.00	004.2101	T.1	
------	---------	----------	-----	--

sidrnimi vijaki, se temelj zaključí z dobetoniranjem in vrh, ki gleda iz zemlje zalika v blagem nagibu. Pri montaži svetilke na temelj je potrebno vijake premazati z bitumnom, oziroma jih zaliti z asfaltom.

OZEMLJITVE

Ker pokončni kovinski drogoví pomenijo odlične lovilce za praznitve nabitih oblakov – strele, se mora ozemljitveni sistem dimenzionirati po kriteriju zaštíte pred delovanjem strele. Upornost ozemljila, pri kateri se doseže najprimernejšo razpršitev toka strele, mora biti manjša od 10Ω . Da se doseže zahtevano ponikalno upornost manjšo od 10Ω , je pri specifični upornosti tal $200\Omega m$ potrebno položiti vsaj 60 m valjanca.

Predvidi se položitev ozemljitvenega valjanca FeZn 25x4mm po celotni trasi kabelske kanalizacije in sicer tik nad posteljico v pokončnem položaju. Predvidijo se izpusti za ozemljitev stebrov (valjanec FeZn 25x4mm se vbetonira v temelj in z dvema inox vijakoma M10 pritrdi na ozemljitveno rebro droga).

Spoje valjanca se izvede s križnimi sponkami. Spoje valjanca v zemlji, prehode valjanca iz zemlje na prosto ali skozi jašek, je potrebno zaščititi proti koroziji z bitumnom.

Ozemljitveni valjanec se priključi na obstoječ ozemljitveni valjanec cestne razsvetljave, kakor tudi na druga obstoječa ozemljila v bližini. Valjanec služi kot združeno ozemljilo.

IZVEDBA KABELSKE KANALIZACIJE

Kabelska kanalizacija služi za izvedbo napajanja v podzemni izvedbi. V ta namen je potrebno izkopati jarek v teren, položiti cevi, jarek s cevmi zasuti in urediti mesto in okolico izkopa v prvotno stanje. Potrebno je upoštevati končno višinsko regulacijo in zunanjo ureditev terena. Pred zasipom kabelskega kanala se mora posneti izvedeno stanje poteka položenega kabla s kotiranjem na geodetsko mrežo. Enako velja za betonske označevalne kamne, ki se po zasutju kabelske trase vgradijo v teren na vseh lomnih točkah kablovoda ali v ravni trasi približno na vsakih 40 m.

Dimenzije jarka so odvisne od števila in načina vgraditve cevi, tako, da je globina jarka od zgornjega sloja cevi do utrjenih površin najmanj 80 cm (cesta, dovozi, parkirišča) oziroma 70 cm, če gre trasa izven utrjenih površin. Širina jarka je odvisna od števila cevi v jarku, razmika med cevmi in širine prostora ob strani za manipulacijo s cevmi. Tako se predvidi razmik med cevmi 3 cm in prostor z obeh strani cevi 10 cm. Kabelska kanalizacija se izvede z deloma gibljivimi plastičnimi (ustreza kot npr. Stigmaflex) cevmi. Minimalni notranji premer cevi mora biti 1,5 krat večji od premera kabla. Za izvedbo odmkov, navezav cevi, kolen se uporabi originalen material. Pri sestavljanju ne sme priti do mehanskih robov in puščanja vode. Neposredno po položitvi se cevi začepijo z ustreznimi čepi, da ne pride do vdora mulja v cevi.

Pri polaganju cevi pod utrjenim cestiščem ali parkiriščem se cevi obbetonira. Cevi se polaga na podlago pustega betona C12/15 debeline 10 cm in obbetonira s pustim betonom C12/15 minimalno 10 cm nad temenom cevi. Rov pa se zasipa s kamnito posteljico in tamponskim gramozom v slojih po 20 cm s pazljivim nabijanjem.

1368	0048.00	004.2101	T.1	
------	---------	----------	-----	--

Pri polaganju cevi v bankini se cevi položi na nabito podlago iz 2x sejanega peska (posteljica) ter prekrije s plastjo 2x sejanega peska, vsaj 10 cm nad cevmi. Rov se nato se zasipa s kamnito posteljico in tamponskim gramozom v slojih po 20 cm s pazljivim nabijanjem.

Pri polaganju cevi v pločniku se cevi položi na nabito podlago iz 2x sejanega peska (posteljica) ter prekrije s plastjo 2x sejanega peska, vsaj 10 cm nad cevmi. Rov se nato se zasipa s kamnito posteljico in tamponskim gramozom v slojih po 20 cm s pazljivim nabijanjem.

Pri polaganju cevi v zelenici se cevi položi na nabito podlago iz 2x sejanega peska (posteljica) ter prekrije s plastjo 2x sejanega peska, vsaj 10 cm nad cevmi. Rov se nato zasipa z odkopanim materialom, tako da se najprej uporabi rahlo zemljo brez kosov kamenja, opeke. Zasipati je potrebnosti v slojih po 20 cm s pazljivim nabijanjem.

Pri polaganju kableske kanalizacije je potrebno v cevi položiti predvlečno žico Fe preseka 3 mm. Kraje cevi, ki se ne zaključijo v kabelskih jaških, je potrebno ustrezno zatesniti, da se ne zablatijo. Pri polaganju kablov in kableske kanalizacije z jaški je potrebno upoštevati dokončno višinsko regulacijo in zunanjo ureditev terena. Potek kableske trase kablov v terenu se zaznamuje z rdečim plastičnim opozorilnim trakom »POZOR ENERGETSKI KABEL«, ki se položi 0,3 m pod koto terena.

IZVEDBA KRIŽANJ

Kabelska trasa kabla mora biti usklajena s trasami ostalih komunalnih vodov. Upoštevati se morajo ustrezna soglasja prizadetih komunalnih in drugih organizacij ter zahteve, ki izhajajo iz tehničnih predpisov in strokovnih publikacij za gradnjo podzemnih energetskih vodov (Smernice in navodila za izbiro, polaganje in prevzem elektroenergetskih kablov nazivne napetosti 1kV do 35kV – Elektro inštitut Milan Vidmar – Študija št. 2090, september 2011).

Polaganje energetskih kablov pod ter iznad vodovodnih oziroma kanalizacijskih cevi ni dovoljeno, razen pri križanjih. Minimalni vodoravni odmik pri paralelnem polaganju kabla in vode je 0,5 m oziroma 1,5 m, če gre za magistralni cevovod za preskrbo vode (odmik se meri med najbližjimi zunanjimi robovi inštalacije). Na mestih križanja je lahko kabel položen nad vodovodom ali pod njim, odvisno od položaja cevi. Navpični svetli odmik med kablom in glavnim cevovodom mora biti najmanj 0,5 m, pri križanju kabla in priključnega cevovoda pa 0,3 m. Minimalni vodoravni odmik pri paralelnem polaganju energetskega kabla je za manjše kanalizacijske cevi ali hišne priključke 0,5 m, za magistralne kanalizacijske cevovode enakega ali večjega profila od $\phi 0,6/0,9$ m pa 1,5 m. Na mestih križanja se kabel lahko položi samo nad kanalizacijskim cevovodom. Oddaljenost od temena kanalizacijskega profila je minimalno 0,3 m. Kadar je teme kanalizacijskega profila na globini manjši od 0,8 m, se izvede dodatna mehanska zaščita kabla z jeklenimi cevmi ustreznega premera v plasti suhega betona. V primeru, da minimalnih odmikov pri paralelnem polaganju kabla z vodovodom ali kanalizacijo ni mogoče doseči, se kable zaščiti s polaganjem v kabelsko kanalizacijo. Polaganje kablov skozi vodovodne komore, hidrante, kanalizacijska okna in skozi odtok, kakor tudi iznad njih in poleg njih ni dovoljeno.

Križanje energetskih kablov s podzemnimi telekomunikacijskimi kabli se izvede pod kotom 90° , nikakor pa ne manjšim od 45° z navpičnim odklom 30 cm za energetske kable do 1 kV oziroma za energetske kable napetosti nad 1 kV do 35 kV z navpičnim odklom minimalno 50 cm do najbližjega telekomunikacijskega kabla. Ni dovoljen prehod energetskih kablov skozi jaške telekomunikacijske kableske kanalizacije, kakor tudi ne prehod pod jaškom ali nad njim. Če se ne da doseči omenjenih oddaljenosti, se na teh mestih med energetskimi kabli in TK kabli namesti pregrada iz termično

1368	0048.00	004.2101	T.1	
------	---------	----------	-----	--

odpornega materiala. Oddaljenost najbližjega energetskega kabla napetosti do 20 kV do najbližjega telekomunikacijskega kabla pri paralelnem poteku je najmanj 50 cm oziroma 1 m za kable nad 20 kV.

Varovanje obstoječih dreves na gradbišču mora biti izvedeno v skladu s tehničnimi predpisi, tako da se za časa gradnje čim manj poškodujejo. Za zaščito dreves in zasaditev pri gradbenih posegih se upošteva norma DIN 18920 (Vegetacijska tehnika v krajinski gradnji; Zaščita dreves, rastlinskih sestojev in vegetacijskih površin pri gradbenih delih). Izkope v označeni neposredni bližini obstoječih dreves je potrebno izvajati ročno! Pri izvajanju izkopov se ne sme pretrgati korenin s premerom 2,5cm in več! Pretrgane korenine je potrebno zaščititi z ustreznimi pripravki, ki pospešujejo rast in celjenje korenin!

ZAŠČITA PRED ELEKTRIČNIM UDAROM IN PRI NJEM

Zaščita pred električnim udarom je predvidena skladno s standardom SIST HD 60364-4-41.

Osnovna zaščita - zaščita pred neposrednim dotikom

Osnovna zaščita - zaščita pred neposrednim dotikom, preprečuje neposredni dotik delov pod napetostjo in je zagotovljena z izoliranjem vodnikov in delov pod napetostjo ali s pregradami in okovi (s postavitvijo vseh elementov električne instalacije v ohišja).

Zaščita ob okvari - zaščita pri posrednem dotiku

Zaščita ob okvari - zaščita pri posrednem dotiku preprečuje, da bi se nevarna napetost dotika zadrževala na prevodnih delih zaradi odpovedi osnovne zaščite (okvare) in je zagotovljena:

- z zaščitno ozemljitvijo,
- z zaščitno izenačitvijo potencialov,
- s samodejnim odklopom napajanja ob okvari,
- sistemom instalacije TN-S.

Zaščitna ozemljitev – vse izpostavljene prevodne dele se mora povezati z zaščitnim vodnikom (PE, PEN) pod pogoji, ki veljajo za posamezen sistem inštalacij (TN, TT IT). Hkrati dostopne izpostavljene prevodne dele se mora povezati na isti ozemljitveni sistem posamezno, v skupinah ali skupno. Zaščitni vodnik vsakega tokokroga morajo biti priključeni na ustrezno ozemljitveno zbiralko.

Zaščitna izenačitev potencialov – v vsaki zgradbi se vezemo na zaščitno izenačitev potencialov (zbiralko) poleg zaščitnih vodnikov glavne ozemljitvene zbiralke še kovinske cevi dovodnih sistemov (plin, voda, ...), kovinske tuje prevodne dele, kovinske sisteme centralnega ogrevanja in klimatizacije, armaturo betona (če je dostopna).

Samodejni odklop napajanja ob okvari – to zaščito se uporablja v NN omrežjih in inštalacijah kot temeljno zaščito, ki jo je mogoče uporabljati na celotni inštalaciji. Uporaba te zaščite ob okvari na opremi razreda I prepreči, da bi se na izpostavljenih prevodnih delih opreme nevarna napetost zadrževala dlje, kot to dovoljuje standard. Odklopne naprave vgrajene v inštalaciji, morajo ob napaki v izolaciji odklopiti napajanje dela inštalacije (linijski vodnik), ki ga odklopna naprava ščiti, v krajšem ali enakem času, kot ga določa standard za posamezen sistem inštalacij in njeno napetost.

Zaščita s samodejnim izklopom napajanja ob okvari (odklopne naprave) je izvedena z varovalkami. TN-C sistem zahteva, da morajo biti vsi izpostavljeni prevodni deli povezani preko zaščitnega vodnika z ozemljitveno točko napajalnega sistema. Odklopne naprave – stikalni aparati, vgrajeni v instalacijo, morajo ob napaki v izolaciji odklopiti napajanje dela instalacije (linijski vodnik), ki ga odklopna naprava

1368	0048.00	004.2101	T.1	
------	---------	----------	-----	--

ščiti, in sicer v krajšem ali enakem času, kot ga določa standard za posamezne sisteme instalacij in njeno napetost – spodnja tabela:

- | | |
|---|---------------------|
| - za tokokroge, ki napajajo razdelilnike | $t = 5,0 \text{ s}$ |
| - za končne tokokroge napetosti $50\text{V} < U_0 \leq 120\text{V AC}$ in ne presegajo 32A | $t = 0,8 \text{ s}$ |
| - za končne tokokroge napetosti $120\text{V} < U_0 \leq 230\text{V AC}$ in ne presegajo 32A | $t = 0,4 \text{ s}$ |
| - za končne tokokroge napetosti $230\text{V} < U_0 \leq 400\text{V AC}$ in ne presegajo 32A | $t = 0,2 \text{ s}$ |

Na mestih, kjer lahko atmosferske prenapetosti povzročijo nevarnost za naprave in ljudi, se morajo postaviti prenapetostni odvodniki. V sistemu zunanje razsvetljave se izvede koordinirana zaščita pred prenapetostmi z odvodniki prenapetosti in sicer:

- posamezna svetilka je opremljena z odvodniki prenapetosti.

Zaščita pred toplotnimi učinki

Da bi preprečili nastanek požara, opeklin in pregretja v električnih instalacijah je potrebno osebe in električno opremo zaščititi pred škodljivim delovanjem toplote ali toplotnega segrevanja, ki ga razvijajo električne instalacije in oprema. To se doseže s pravilno izbiro materialov, opreme in zaščitnih naprav, ki ob pravilni izvedbi, uporabi in vzdrževanju ne morejo biti vzrok požara.

Dopolnilni zaščitni ukrepi

Vse električne naprave in vodniki morajo imeti vidno in na lahko dostopnem mestu napisno tablico z osnovnimi podatki. Vrata razdelilnikov morajo imeti oznako za nevarnost pred električno napetostjo, tablico s podatki o izdelovalcu omare, tablico z oznako zaščitnega ukrepa in ažurno enopolno shemo, priključno merilna omara pa mora imeti se ključavnico s ključem upravljalca omrežij.

1368	0048.00	004.2101	T.1	
------	---------	----------	-----	--